

# 広報かわば

2024

5

No. 584



## CONTENTS

村の情報ページ	2
川場フォト通信	13
情報ひろば	16

令和6年度 消防団役員・婦人会役員・母子保健推進員・交通指導員紹介

川場村消防団役員

本部	団長	砂山 政志	
	副団長	栗原 忍	小林 信行
	ラッパ長	星野 祐二	
	副ラッパ長	戸丸 隆彦	村山 正樹
第一分団	分団長	戸丸 聖也	
	副分団長	勝田 隼人	吉野 伊之
第二分団	分団長	小林 武瑠	
	副分団長	高山 拓真	小林 宏樹
第三分団	分団長	今井 光	
	副分団長	角田 竜二	今井 猛
第四分団	分団長	外山 清隆	
	副分団長	外山 翔也	横坂 賢二
第五分団	分団長	砂山 敦志	
	副分団長	飯塚 崇行	星野 和史
第六分団	分団長	新木 光星	
	副分団長	福崎 肇	木村 聡嗣
第七分団	分団長	高橋 拓馬	
	副分団長	松井 大輔	和田 隼哉
第八分団	分団長	横坂 考純	
	副分団長	宮田 浩亘	宮田 良一
自動車部	部長	宮内 裕司	
	副部長	小林 伸寛	原 能之介

川場村婦人会役員

〈本部役員〉	
会長	金子みつ江
副会長	小林 曜子
副会長(会計)	望月 雅代
教養・保健衛生部長	外山 福江
体育部長	明田 弘子
〈支部役員〉	
門前支部長	布施 美幸
谷地支部長	石川 洋美
川場湯原支部長	芝崎 由理
萩室支部長	外山のぶ子
生品支部長	堀上みのり

母子保健推進員

会長(谷地)	関 ヒロ子
副会長(生品)	木村 清子
門前	栗原由美子
門前	栗原 貴子
谷地	廣田まゆみ
川場湯原	菅沼 真澄
川場湯原	河内奈保美
中野	横坂 房子
萩室	外山 友子
立岩	保坂 弘美
生品	春原 久代
天神	和田由美子

交通指導員

◎隊長 ○副隊長

門前	星野 悟	萩室	◎ 外山紀美隆
谷地	(新) 堀田 幸志	立岩	中澤 典幸
川場湯原	○ 河内 格栄	生品	(新) 関 卓巳
中野	(新) 田村 博幸	天神	(新) 角田 秀行

新規職員  
紹介



- 名 前：宮内 清紀
- 出身地：川場村谷地
- 所 属：むらづくり振興課 企画観光係
- 趣 味：ツーリング
- ひとこと

生まれ育った川場村に恩返しができるよう、業務に精一杯励んでまいります。よろしくお祈いします。

就任のあいさつ

消防団長 砂山政志



新緑の候、皆さまにおかれましては益々ご健勝のこととお慶び申し上げます。

4月1日付にて川場村消防団長を拝命いたしました。

皆さま方には、平素より我々消防団の活動に対しまして、特段のご理解とご協力を賜っておりますことに、厚く御礼申し上げます。

消防団は地域防災の要として、自らの地域は自らで守るという郷土愛の精神で村民の皆さまの「安全で安心な暮らしを築く」ために日々活動しています。しかし、近年は団員の減少や新入団員の確保など多くの課題があります。皆さまの知恵や力を借りながらこういった課題にも取り組んでまいります。消防団員一丸となって防火防災活動に取り組んでまいりますので、一層のご支援とご協力をお願い申し上げます。

退任のあいさつ

前消防団長 遠藤 淳



春爛漫の候、皆さまにおかれましては益々ご健勝のこととお慶び申し上げます。

3月31日をもちまして川場村消防団長を退任いたしました。在任中は消防団員の皆さまをはじめ、村内関係各所の皆さまに支えられ活動することができましたこと心より感謝いたします。

コロナ禍もあり、多くの活動が制限されていた中でも有事の際には、いち早く現場に駆けつけ消火活動を行っている団員の皆さまの勇士に、常日頃の鍛錬の賜だと感じました。消防団は地域住民の生命と財産を守るための要です。これからも、いつ来るともわからぬ災害に備え、訓練を重ねる消防団に敬意と感謝をしつつ微力ながら協力していきたいと思ひます。

最後に川場村消防団の益々の発展と団員皆さまとご家族のご健勝とご多幸を祈念し退任のあいさつとさせていただきます。

川場村職員人事異動 令和5年4月1日発令

	新所属名及び職名	氏名	旧所属名及び職名
課長	総務課長 住民課長 むらづくり振興課長（昇任）	戸部 正紀 安藤 秀昭 小菅 喜仁	むらづくり振興課長 住民課長兼税務係長事務取扱 むらづくり振興課補佐兼森林環境係長事務取扱
補佐	健康福祉課補佐兼福祉係長事務取扱（昇任） むらづくり振興課補佐兼森林環境係長事務取扱（昇任）	角田 忍 角田雄一郎	健康福祉課福祉係長 むらづくり振興課拠点構想推進係長
係長	住民課税務係長 健康福祉課介護保険係長（昇任）	本多 優実 古田 晴美	健康福祉課介護保険係長 出納室主査
主査	総務課主査 住民課主査（昇任） 健康福祉課主査（昇任） むらづくり振興課主査（昇任） 田園整備課主査 田園整備課主査（昇任） 教育委員会事務局主査	五十嵐友昭 糸井 奈苗 南 奨 角田 幸法 小野里昌樹 木村 貴裕 今井 光	むらづくり振興課主査 住民課主任 健康福祉課主任 むらづくり振興課主任 教育委員会事務局主査 住民課主任 田園整備課主査
主任	健康福祉課保健師（昇任） 健康福祉課主任 むらづくり振興課主任（昇任） むらづくり振興課主任（昇任） 田園整備課主任	加藤 葵 中村 貴典 外山 大貴 原 能之介 杉島 瀬奈	健康福祉課保健師 田園整備課主任 むらづくり振興課主事 むらづくり振興課主事 健康福祉課主任
主事	教育委員会事務局主事	角田 美優	住民課主事
新採用	むらづくり振興課主事	宮内 清紀	
再任用	総務課主査	田中 玲子	
派遣終了	世田谷区防災街づくり担当部防災街づくり担当課	安藤 大和	むらづくり振興課主幹
退職	退職（令和6年3月31日付）	角田 圭一	総務課長



就任あいさつ

副村長 角田圭一

このたび、令和6年第1回川場村議会定例会におきまして、副村長の選任同意をいただき、令和6年4月1日付けで副村長を拜命いたしました。

もとより微力ではございますが、外山村長を補佐し、議会や関係団体等の皆様と連携を図りながら、村民皆様が「住んで良かった」と思える村づくり実現のため、誠心誠意努める所存でございます。村民皆様のご指導ご協力を賜りますようお願い申し上げます、就任の挨拶とさせていただきます。

〈略歴〉

- 昭和39年4月 川場村大字川場湯原生まれ
- 昭和60年5月 川場村役場奉職
- 平成27年4月 議会事務局長
- 平成29年4月 教育委員会事務局長
- 平成31年4月 総務課長
- 令和6年3月 退職



退任あいさつ

前副村長 宮内 実

この度、川場村副村長の職を3月31日をもちまして退任いたしました。

平成27年7月の就任以来、村民の皆様、村議会そして職員の皆様に公私にわたり格別のご厚情とご支援を賜り村の振興に微力ではありますが傾注することができましたこと心より感謝申し上げます。

この間、外山村長のもと村の最大の課題でありました「kawaba BASE」の建設と完成に立ち会えたことは大きな喜びであります。

これからは村の発展のため一村民として尽くしたいと思っています。

終わりに外山村長をリーダーとして川場村が新しい時代に向けてますます発展し「全村民幸福」の村となることをご期待申し上げます退任のご挨拶とさせていただきます。

大変ありがとうございました。

# 教職員紹介

## 転入された先生方を紹介します。

### 小学校

#### 石原 博子 教諭

今年度、利根小学校より転任してまいりました石原博子です。発展を続ける川場村に勤めることができ嬉しく思います。川場村の美しい風景に癒やされながら、子どもたちと充実した毎日を過ごしていきたいと思っております。よろしくお願いたします。



#### 木村 亮太 教諭

前橋市箱田中学校より転任してまいりました。川場村で過ごすのは初めてですが、ここで働けることをとても楽しみにしていました。子どもたちと共に学び、子どもたちが充実した毎日を送れるよう、精一杯努めてまいります。よろしくお願いたします。



#### 小林 美緒奈 教諭

本年度、沼田南中学校よりまいりました、小林美緒奈と申します。今回は、小1～小5の図工、小5～中学の家庭科を担当することになりました。9学年と携われる貴重な機会だと思っておりますので、一生懸命がんばりたいと思っております。よろしくお願いたします。



#### 井田 健司 事務長代理

沼田東小より異動してきました。川場村には、家族で田園プラザに遊びに来るなど何度も足を運んでいます。今回、縁あって川場小で仕事をする機会をいただきました。1日でも早く仕事に慣れ、川場村のために尽力していきますので、よろしくお願いたします。



#### 片野 絵理 教諭

この度沼田小学校より転任してまいりました。子どもたちの明るいあいさつや声に元気を日々もらっています。その子どもたちと一緒に学んでいけることを嬉しく思います。この一期一会の出会いを大切に、頑張っていきたいと思っております。よろしくお願いたします。



#### 倉嶋 楓花 教諭

こんにちは。今年度から川場小学校でお世話になります倉嶋楓花と申します。初めての教職経験で分からないことも多いですが、子どもたちと一緒に元気に成長していけたら良いなと思っております。よろしくお願いたします。



### 中学校

#### 野原 亮 教頭

利根教育事務所より異動し、教頭として赴任しました野原と申します。地域全体で生徒の健全育成に力を入れている川場村に勤務できることを嬉しく思っております。地域の方々には大変お世話になりますが、これからどうぞよろしくお願いたします。



#### 倉澤 秀祥 教諭

片品中学校より転任してまいりました、倉澤秀祥です。担当教科は社会科です。子供たちの成長を後押しできるよう一生懸命頑張りたいと思っております。よろしくお願いたします。



#### 岡田 慎史 教諭

小学校で8年間お世話になり、今年度から中学校に赴任となりました。慣れ親しんだ川場村でまた勤務できることを、とても嬉しく思っています。中学校勤務は久々なので、色々ご迷惑をおかけいたしますが、どうぞよろしくお願いたします。



#### 田村 晃宏 教諭

沼田東中学校より参りました。田村晃宏です。川場村には母の実家があり、岩観音のあたりをよく散歩した思い出があります。本年度より、第2の故郷でもあるこの川場村で働けることをうれしく思っています。精一杯頑張りますのでよろしくお願いたします。



#### 兵藤 寛山 教諭

今年度からお世話になります。沼田小学校より参りました、兵藤と申します。教科は、保健体育、趣味はゴルフとしらすの中にいるしらす以外の生き物を探すことです。中学校は初めての経験ですが、子供たちと一緒に成長できる教師でありたいと思っております。よろしくお願いたします。



#### 大根田 泰伸 教諭

こんにちは。今年度から新採用として川場中学校でお世話になります。初任校が母校と知った時は驚きを隠せませんでした。これから精一杯、頑張っていきたいと思っておりますのでよろしくお願いたします。



#### 新井 久仁美 教諭

薄根中学校より転任して参りました。川場で勤務するのは初めてですが、川場に来て色々な方のお話を聞いて、村全体で子供たちを育てようとする姿勢に感銘を受けました。自分もその一人として少しでも協力ができればと思っております。よろしくお願いたします。



### 転出された先生方、お世話になりました。

#### 小学校

教諭	岡田 慎史	川場中
教諭	星野なな子	昭和中
教諭	高橋 陸斗	みなかみ中
教諭	入澤 浩史	沼田北小
事務主任	櫛淵 夏実	大河原小
教諭	春原亜由美	利南東小
教諭	本田 祐子	沼田南中

#### 中学校

教頭	反町真由美	沼田小
教諭	遠峯 健一	藤原小教頭
教諭	藤野(千明)瑞希	昭和・東小
教諭	瀧間 京子	沼田西中
教諭	大竹 稔明	薄根中
教諭	高橋千賀子	退職
教諭	木村穂乃香	一般退職

# 川場村子育て世帯・若者夫婦世帯住宅取得補助金について

むらづくり振興課 企画観光係(直通☎25-5071内線134)

川場村の子育て世帯及び若者夫婦世帯の定住人口の増加を促進して地域の活性化を図るため、川場村子育て世帯・若者夫婦世帯住宅取得補助金事業を令和6年度から開始します。

注「子育て世帯」とは、補助金申請日において、中学3年生までの子（出産予定の子を含む）を扶養している世帯

注「若者夫婦世帯」とは、補助金申請日において、申請者と戸籍上婚姻関係のある夫婦いずれかの年齢が40歳未満の世帯

## ■対象者

川場村在住者又は住宅取得してから6か月以内に川場村に住民登録する方で次の(1)～(9)すべてに該当する方。  
(交付申請前に住宅が引き渡しとなっている方は対象外です。)

- (1) 子育て世帯又は若者夫婦世帯であること。
- (2) 取得する住宅の契約者であること。
- (3) 取得する住宅に10年以上居住及び定住すること。
- (4) 地域の区会へ加入し、地域行事への積極的な参加ができること。
- (5) 世帯員に村税等の滞納している者がいないこと。
- (6) 暴力団員又は暴力団等と密接な関係にないこと。また社会的に非難される関係を有する法人及び団体の構成員でないこと。
- (7) 同居する者に(6)に規定する者がいないこと。
- (8) 住宅を新築する場合は、川場村みんなでつくる美しいむら条例を遵守できること。
- (9) 申請者及び世帯員がこの補助金を過去に受け取ったことがないこと。

## ■対象住宅

### 新築住宅の場合 次の1～4すべてに該当する方

- (1) 居住部分（居室、玄関、台所、トイレ及び浴室等）の床面積の合計が50平方メートル以上であること。
- (2) 新築住宅取得費用のうち、補助対象経費が1,000万円以上であること。
- (3) 川場村みんなでつくる美しいむら条例に基づいた新築住宅であること。
- (4) 補助金の交付申請をした年度内に住宅の引渡しを完了できること。

### 中古住宅の場合 次の1～3すべてに該当する方

- (1) 居住部分（居室、玄関、台所、トイレ及び浴室等）の床面積の合計が50平方メートル以上であること。
- (2) 中古住宅取得費用のうち、補助対象経費が300万円以上であること。
- (3) 補助金の交付申請をした年度内に住宅の引渡しを完了できること。

## 補助対象経費

補助対象経費（基本補助金の交付対象となる経費）は、請負契約書又は売買契約書に基づき支払う経費で次に掲げるものとする。

- (1) 住宅建築費用又は住宅購入費用（住宅の取得のために購入する土地購入費を含む。）
- (2) 中古住宅取得の場合は、居住するために増改築等（増築、改築、大規模の修繕又は大規模の模様替え）が必要な場合に要する費用

※増改築等とは建築基準法に規定する増築、改築、大規模の修繕、大規模の模様替えの4つの工事を準用し、定義するものです。補助対象経費に増改築等の経費が含まれるかは、申請前に発注元へご確認をお願いいたします。

## 補助対象外経費

請負契約書又は売買契約書に記載されている場合でも次に掲げる経費は、補助対象外経費とする。

- (1) 外構工事に要する費用（カーポート、門柱、塀、駐車スペース、物置等）
- (2) 家具及び電化製品等の購入に要する費用
- (3) 川場村の他の補助金の補助対象事業となっている部分の費用
- (4) その他村長が住宅取得に関係がないと認める費用

## ■補助金の額

補助金の額は、基本補助金及び加算補助金の合計額で最大200万円です。

### 基本補助金

補助対象経費の10パーセントで100万円を限度とする。  
(1,000円未満切り捨て)

### 加算補助金

次のいずれかに該当する場合に加算し、加算補助金は100万円を限度とする。

- (1) 子供加算 中学生以下の子1人につき20万円（最大5人まで）
- (2) Uターン者・川場村在住者加算 交付対象者本人又は同居する配偶者がUターン者又は川場村在住者に該当する場合20万円
- (3) 村内事業者加算 川場村商工会会員の村内事業者の施工による住宅取得の場合20万円なお、村外事業者の施工による住宅取得の場合でも、村内事業者が下請として携わっている場合は20万円
- (4) 普通自動車免許取得加算 交付対象者本人又は同居する配偶者が川場村へ定住するために補助金申請日の1年前から実績報告書を提出するまでに普通自動車免許を取得した場合20万円を加算

## ■申請方法

川場村子育て世帯・若者夫婦世帯住宅取得補助金の要件等詳細については、ホームページに掲載されている要綱をご確認ください。また、川場村子育て世帯・若者夫婦世帯住宅取得補助金の予算枠に達した場合、申請をお受けできない場合があります。あらかじめご了承ください。



詳細はHPにも掲載しております

## 粗大ごみ収集のお知らせ

住民課 住民係(直通☎25-5073 内線153)

ご家庭で使わなくなった不要品(粗大ごみ)を有料で収集します。この機会に不要品を片付けて環境美化に努めましょう。

なお、取り扱う粗大ごみは個人で不要になったものだけです。事業などで使われていた不要品は収集業者に依頼してください。



**日時** 令和6年6月2日(日) 午前9時～午前11時

**場所** 川場村体育館前駐車場

### <収集できるもの>

有料収集	品 目		処 理 料
	粗大ごみ	家具類(机・イス・食器棚・こたつ)、自転車、スキーやスノーボード、タイヤ、たたみ、マットレス、布団、座布団、チャイルドシート、その他木製品や廃プラスチック製品、金属製品など	
小型家電	ドライヤー、ラジカセ、パソコン、家庭用プリンター、掃除機、ポット、ストーブ、扇風機、自動車用バッテリーなど		
家電リサイクル製品	製品名	リサイクル料金	備 考
	テレビ	1,320円～	○1台ごとにリサイクル料金と1,500円の手数料がかかります。 ○リサイクル料金はメーカー及びサイズにより異なります。 詳しくは一般財団法人家電製品協会のホームページをご覧ください。
	冷蔵庫・冷凍庫	3,740円～	
	洗濯機・衣類乾燥機	2,530円～	
エアコン	990円～		
無料収集	衣類等	Tシャツ(下着類)、ジーンズ、スラックス、ジャンパー、セーター、フリース、帽子、スーツ、タオル、毛布、シーツ、着物、ネクタイ、マフラーなど <お願い> ○透明または半透明の袋に入れてください。 ○中古衣料として海外に輸出されるので汚れや破れが激しいものは回収できません。 ○湿気や濡れた物は収集できないのでよく乾かしてください。 ○係員が中身を確認しますのでご協力ください。	
	有害ごみ	蛍光管、使い捨てライター、乾電池(ごみステーション内の専用箱でも可)	

### <収集できないもの>

- プロパンガスのボンベ
- オイルや塗料などが入ったままの缶(空の容器は資源ごみの日に出してください)
- 農業用ビニール

### <その他>

- 搬入はご自身で行っていただきますので係員の指示に従ってください。
- ご不明な点は役場住民課までお問い合わせください。

### <申込方法>

- 申込書は当日配布いたします。事前に申込書が必要な方は川場村役場公式ホームページからダウンロードいただくか役場住民課窓口にございますのでご利用ください。

## 「物価高騰重点支援給付金」の支給について

申請期限は令和6年6月28日(金)です

総務課 財政係(代表☎52-2111 内線126)

健康福祉課 福祉係(直通☎25-5074 内線168)

### ■世帯支援【総務課財政係】

令和5年度分の住民税均等割のみ課税世帯に対して、1世帯あたり10万円を支給するものです。

### ■子育て支援【健康福祉課福祉係】

住民税非課税世帯及び住民税均等割のみ課税世帯に18歳以下の児童がいる場合、児童1人あたり5万円を支給するものです。

※令和5年12月1日時点で、川場村に住民登録があり、上記要件を満たした世帯が対象です。

対象となる世帯には給付内容や確認事項が書かれた「確認書」を送付いたします。※5月上旬開始予定 **必要事項を記入し役場に返送してください。**

印字された口座以外への振り込み(口座欄が空欄)の場合は、本人確認書類と振込口座通帳のコピーが必要です。

## 令和6年度等級等ごとの職員の数公表について（川場村）

地方公務員法（昭和25年法律第261号）第58条の3第2項の規定に基づき、給料表ごとに、年度当初（令和6年4月1日現在）における等級等ごとの職員の数について公表します。

### ○行政職給料表（一）

等級	等級別基準職務表に規定する基準となる職務	職制上の段階別人数と割合			内 訳	
		(人)	(%)	段 階	職 名	(人)
1級	定型な業務を行う職務	9	17.3	主事級	主 事	6
					保健師	3
					計	9
2級	相当な知識又は経験を必要とする業務を行う職務	13	25.0	主任級	主 任	11
					保健師	2
					計	13
3級	高度な知識又は経験を有し相当困難な業務を行う職務	11	21.1	主査級	主 査	10
					主査（再任用）	1
					計	11
4級	困難な業務を行う職務	3	5.8	係長級	係 長	3
					計	3
5級	特に困難な業務を行う職務	8	15.4	補佐級	補 佐	8
					計	8
6級	重要な業務を行う職務	8	15.4	課長級	課 長	5
					局 長	2
					室 長	1
					計	8
合 計		52	100			

## 特定健診、後期高齢者健診、結核・肺がん 前立腺がん、胃がん、大腸がん検診のお知らせ

健康福祉課 健康保険係（直通☎25-5074 内線165）

### ●特定健診、後期高齢者健診の対象者

特定健診：40歳以上の国民健康保険加入者  
後期高齢者健診：75歳以上の後期高齢者保険加入者  
※対象者全員の方に受診票と案内を送付します。

### ●結核・肺がん、前立腺がん、胃がん、大腸がん検診の対象者

結核・肺がん・胃がん（バリウム）・大腸がん検診：40歳以上の男女  
前立腺がん検診：50歳以上の男性

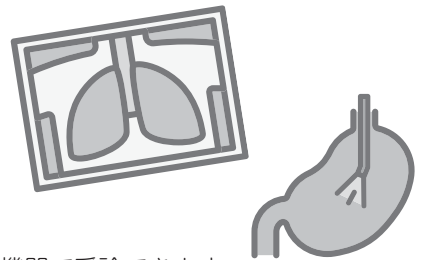
胃がん（内視鏡）検査：50歳以上の偶数年齢の男女

※胃がん（内視鏡）検査は、令和6年6月から令和7年2月の期間に実施医療機関で受診できます。

※4月に実施した受診希望調査で「村の検診を希望する」と回答した方に受診票が送付されます。

※結核検診は、65歳以上の方の受診が法律で義務付けられているため、結核・肺がん検診の受診希望調査無回答の方にも受診票が送付されます。

※それ以外で受診を希望する方は下記担当までお申込みください。



### ◎集団検診日程表

期 日	受付時間	対象地区	場 所
6月24日(月)	午前7時30分 } 午前10時30分	門前・天神	門前集会場
7月1日(月)		谷 地	谷地多目的集会施設
7月8日(月)		川場湯原	川場湯原集会場
7月10日(水)		中野・萩室・立岩	萩室集会場
7月19日(金)		生 品	生品多目的集会施設
7月21日(日)		全地区	川場村保健センター

\* 対象地区は決まっていますが、どこの会場でも受けることができます。

### ◎個別検診について

特定健診及び後期高齢者健診は個別検診（医療機関での検診）も可能です。

**実施期間**：令和6年6月～12月  
実施医療機関等の詳細は受診票と一緒に送付します。

川場村国民健康保険・後期高齢者医療保険加入のみなさんへ

令和  
6年度

## 人間ドック費用の補助について

健康福祉課 健康保険係(直通☎25-5074 内線164)

川場村では、国民健康保険、後期高齢者医療保険加入者を対象に、病気の予防や早期発見のため、人間ドック検査費用の一部を補助しています。

### 対象者

国民健康保険に加入している35歳以上で、国民健康保険の滞納がない世帯の方および、後期高齢者医療保険に加入している方。  
※毎年7月に行う特定健康検査を受けてない方は、人間ドックの検査結果票を提出していただくことになります。

### 受診期間

令和6年4月1日～令和7年3月31日まで

### 医療機関

指定はありません。どこでも自由に受診できます。

### 補助金額

検査費用の3分の2を補助  
(上限3万8千円、令和6年度受診分1回のみ補助)

### 申請方法

- ①受診する前に、保険証を持参のうえ、補助金の申し込みをしてください。(令和7年2月末日までに申し込んでください。)
- ②受診した後、検査結果票・領収書・印鑑・振込先口座番号が確認できるものを持参のうえ、補助金交付申請(最終メ切:令和7年3月末日)をしてください。

## 脳ドック・心臓ドック検診費用の一部助成について

健康福祉課 健康保険係  
(直通☎25-5074 内線164)

川場村では、「脳ドック・心臓ドック」の検診費用を一部助成しています。

### 対象となる方

川場村に一年以上居住する40歳以上の村民で、世帯全員に村税の滞納がない方。  
ただし、各保険及び職場等から助成を受けることができる方は除きます。

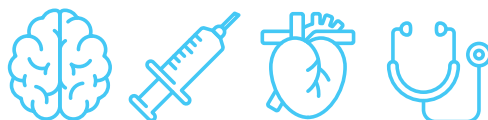
### お申込み

検診を受ける前に、健康保険証と印鑑をご持参のうえ、健康福祉課の窓口でお申込みをお願いいたします。

### 助成金

検診費用の3分の2の額(30,000円を上限とします。ただし、両方の検診を同時に受ける場合は、上限60,000円です。)

助成は3年に1回受けることが可能です。



## 第5期風しん抗体検査・予防接種に関するお知らせ

健康福祉課 健康保険係(直通☎25-5074 内線165)

### 昭和37年4月2日～昭和54年4月1日生まれの男性へお知らせ

この世代の男性は、過去に公的な予防接種が行われていないため、風しんにかかりやすいと言われています。自分自身と、これから生まれてくる世代の子どもたちを守るために、ぜひクーポン券をご利用いただき、風しん抗体検査と予防接種を受けてください。

クーポンを使えば抗体検査(5,000円相当)と予防接種(10,000円相当)が無料です!!

村内で実施する特定健診の集団健診会場でも検査を受けられます。

### ▲注意

クーポン券を使用し、無料で抗体検査・予防接種を受けられるのは今年度末(令和7年3月31日)までです。抗体検査を受けてから、結果(免疫の有無)が分かるまで、1～2週間程度かかります。予防接種が必要になった際、期間に余裕が持てるよう、お早めに抗体検査をお受けください。

### <検査の受け方>

#### ○STEP1:クーポン券と案内通知を確認する

・過去に送付されたクーポン券が使用できます。紛失された方には再発行も可能です。

#### ○STEP2:医療機関や健康診断で風しんの抗体検査を受ける

・川場村の集団健診会場でも検査を受けられます。

#### ○STEP3:検査の結果を聞き、免疫がない場合は風しんの予防接種を受ける

・検査の結果、十分な抗体があった方は、予防接種は不要です。



## 川場村特定疾患等患者見舞金について

健康福祉課 福祉係(直通☎25-5074 内線169)

川場村では、特定疾患等患者及びその家族の福祉の増進を図ることを目的として、見舞金の支給を実施しています。

この制度を受けられる方は、川場村に居住し、住民基本台帳に記載され、群馬県が実施する特定疾患医療または小児慢性特定疾患医療の受給を現に受けられている方、並びに人工肛門もしくは人工膀胱の手術を受けられた方です。

見舞金の受給を希望される方は、役場へ申請してください。

### 持ってきていただく物

①特定疾患医療受給者証、小児慢性特定疾患医療受給者証または特定疾患老人保健法一部負担金受給者証（写しでも可）

\*人工肛門・人工膀胱の方は障害者手帳

②印鑑

③振込先の確認できるもの（ご本人名義の金融機関の通帳等）

### 申請先

川場村役場 健康福祉課 福祉係

### 支給及び見舞金額

患者1人につき24,000円を口座振込により支給します。

※平成27年度より患者1人につき1回限りの支給に変更になりました。

※昨年度以前に受給された方は申請できませんのでご注意ください。

## 身体障害者及び そのご家族の皆さんへ

健康福祉課 福祉係  
(直通☎25-5074 内線169)

群馬県心身障害者福祉センターが巡回相談します。

相談は全て予約制です。

**実施日時** 令和6年7月3日(水)  
受付は10:00~12:00

**会場** テラス沼田  
(4階 防災会議室403)  
沼田市下之町888

**相談科目** 整形外科

**相談内容** ・身体障害者に関する各種の相談  
・補装具の要否判定

### 持ってきていただくもの

- ・身体障害者手帳
- ・現在使用している補装具

相談希望者は、令和6年6月14日(金)までに役場健康福祉課福祉係に予約申込みをしてください。

## 母子保健関係新規事業のお知らせ

健康福祉課 健康保険係(直通☎25-5074 内線165)

### 1か月児健康診査費用助成事業

子育て世代の負担軽減のため、お子さんの1か月児健康診査に係る費用の一部を助成します。

**対象者** 令和6年4月1日以降に、1か月児健康診査を受けるお子さん

**助成額** 上限額4,000円（1人につき1回まで）

**助成の方法** ①村から受診券を受け取る。

（妊娠届出時に交付。既に手帳の交付を受けている方には、出生届出時にお渡しします。）

②受診票を持参し、病院で1か月児健康診査を受ける。

③助成額を差し引いた自己負担額を病院で支払う。

※里帰り等により、県外で受診する場合は受診券は使用できませんが、償還払対応による助成を受けられます。  
ご希望される方は、上記担当までお問合せください。

### 低所得妊婦の初回産科受診料支援事業

低所得の妊婦さんの、初回産科受診料（妊娠の判定を行うための初回の診察、検査等）を一部補助します。

**対象者** 住民税が非課税である世帯に属する者又は同等の所得水準である者

※所得判定のために村が課税状況を確認すること、妊婦健康診査を受託する医療機関と村が支援に必要な情報を共有することの2点に同意いただける場合に限りです。

**助成額** 上限額10,000円

**申請方法** ①初回産科受診前に、村に申請をし受診票を受け取る。

②受診票を持参し、病院を受診する。

③助成額を差し引いた自己負担額を病院で支払う。

※令和6年4月1日以降の受診であれば、償還払による申請も可能です。

ご希望される方は、上記担当までお問合せください。



## 軽自動車税（種別割）の納期は5月31日（金）です

- 軽自動車税（種別割）の納税通知書を5月中旬に所有者（4月1日現在）へ発送します。
- ◆ 役場会計窓口、金融機関、郵便局、[地方税統一QRコード対応金融機関](#)で納税できます。
  - ◆ 口座振替の方は、預金残高の確認をお願いします。
  - ◆ 「地方税統一QRコード（eL-QR）」<sup>イーエルキューアール</sup>を利用し、[スマートフォン](#)でも納税できます。
  - ◆ 「[地方税お支払サイト](#)」から、[クレジットカード](#)でも納税できます。



「地方税お支払いサイト」

## 自動車税（種別割）は5月31日（金）までに忘れずに！

- ◆ 自動車税（種別割）は、[スマートフォン決済アプリ](#)でも納税できます。
- ◆ 「[地方税お支払サイト](#)」から、[クレジットカード](#)でも納税できます。
- ◆ コンビニエンスストアでも納税できます。



「自動車税特集」

※継続検査用、構造等変更検査用の納税証明書について

継続検査時等の納税は、原則、電子確認を行っています。ただし、納税後すぐに継続検査を受ける場合は、納税証明書を提示してください。

## 自動車税の減免は5月31日（金）まで

障害者手帳をお持ちの方で、障害の程度、自動車の所有者など一定の条件を満たしている場合には、申請により自動車税（種別割）が減免になる場合があります。

※減免を受けることができる自動車は、普通自動車と軽自動車を合わせ、障害のある人1人につき1台です。

※普通自動車と軽自動車の申請窓口は違うのでご注意ください。

軽自動車の場合：住民課税務係 ☎25-5073

普通自動車の場合：利根沼田行政県税事務所 ☎22-4336  
又は群馬県自動車税事務所 ☎027-263-4343



## 口座振替による軽自動車税（種別割）領収書・車検用納税証明書の送付廃止について

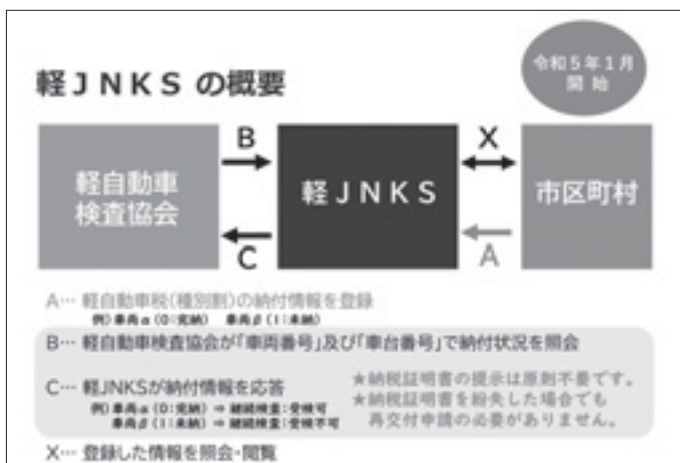
住民課 税務係（直通☎25-5073 内線155）

令和5年1月から、[軽JNKS](#)によって、軽自動車検査協会がオンラインで軽自動車税（種別割）の納付情報を確認できるようになったため、車検の際の納税証明書の提示が原則不要になりました。（二輪を除く。）

これまで口座振替やeL-QRにより軽自動車税（種別割）を納付いただいた方には、6月中旬ごろに軽自動車税（種別割）領収書・車検用納税証明書を送付していましたが、軽JNKS開始に伴う経費削減、省資源化推進のため、令和6年度より送付を廃止させていただきます。

紙の車検用納税証明書が必要な場合には、車検証をお持ち頂き、納税確認の上、窓口にて発行することが可能です。

※車検が必要な二輪の小型自動車（排気量250cc超）については、[軽JNKS](#)の対象外のため今までどおり納税証明書を送付します。



### 【車検の際に納税証明書の提示が必要な場合】

- ・ 二輪の小型自動車（排気量250CC超）の車検を受ける場合
- ・ 納付直後のため、軽JNKSに納付情報が登録されていない場合
- ・ 購入直後で、川場村での車両登録等が完了していない場合
- ・ 他の市区町村へ引っ越した直後の場合
- ・ 対象車両の軽自動車税（種別割）に過去の未納がある場合

詳細は、住民課税務係までお問合せください。

川場村内の水稻生産農家のみなさまへ

# 第26回 米・食味分析鑑定コンクール：国際大会への出品をお待ちしています！

**国際部門で金賞を受賞された方に、川場村より旅行券（10万円相当）を贈呈いたします！！**



令和6年12月6日(金)、7日(土)に山梨県北杜市で「第26回米・食味分析鑑定コンクール国際大会」が開催されます。

国内最大規模を誇るコンクールで、昨年の新潟県・津南町大会では、総出品数は5,092検体。国際部門において、小林仁志さんが3年連続7回目の金賞を受賞しました。(5回目を超えたため褒賞の対象外です。)

本コンクールで、川場村のお米は通算15回(累計12名、通算19個)の大会で金賞を受賞しており、その美味しさが全国に向けて証明されております。

川場村では、今年度の大会に出品し、国際部門で金賞を受賞した方に対して、旅行券(10万円相当)を贈呈いたしますので、多くの生産者のご応募をお待ちしています！



昨年度の大会の様子

### 趣 旨

- ・川場村のお米が、全国的に高い評価を受け、農家のみなさんの励みとなること。

### 贈呈資格

- ・第26回米・食味分析鑑定コンクール国際大会の国際部門で金賞を受賞すること
- ・川場村民であること
- ・川場村内のほ場で栽培されたお米であること
- ・米・食味分析鑑定コンクール国際大会において、国際部門金賞の受賞が通算5回に達していないこと

### 注 意 点

- ・うるち米(こしひかり、ひとめぼれなど)を玄米で出品します。もち米、精白米は出品できません。
- ・受付期間等、大会の詳細は、主催者より発表され次第、広報等でお知らせいたします。

くみ取り式トイレ、単独浄化槽を使用されている方へ

## 合併処理浄化槽を設置しませんか？

田園整備課 建設係  
(直通☎25-5072 内線145)

川場村では、くみ取り便槽や単独処理浄化槽等から合併処理浄化槽への転換設置に対して、予算の範囲内において設置費用の一部を補助しています。

区分	5人槽	6～7人槽
単独処理浄化槽からの転換(既存の単独処理浄化槽を撤去しない場合)	370,000円	470,000円

- ※浄化槽を設置する場所が、川場村公共下水道処理区域外の場合に対象となります。
- 着工後の申請は、対象外です。工事前に必ず田園整備課 建設係までご相談ください。

## 花いっぱい運動助成のお知らせ

住民課 住民係  
(直通☎25-5073 内線153)

川場村を花と緑に囲まれた美しい村にするために、花植えによるみなさまの積極的な美化活動を推進し、予算の範囲内において花の苗代や肥料代の一部を助成します！

### 対象者

村内で花植え活動をする3人以上のグループになります。ご近所やご家族お誘い合わせでの申請も可能です。

### 活動場所

村内の公共施設や沿道。沿道であれば自己所有地でも構いません。(所有地でない場合は、必ず実施場所の管理者等の了解をとるようにしてください)

### 助成金の額

経費の2分の1以内で、上限1万円になります。

### 手続き

☆花を植える前に、住民課へ申請してください。

#### 【申請時に必要なもの】

- ①花いっぱい運動助成金交付申請書
- ②作業前の写真及び位置図(住宅地図等のコピーでも可)
- ③事業内訳及び構成員名簿

また、花植え完了時には実績報告書を提出していただけます。(領収書のコピーと写真が必要になります)  
※助成金を受けたグループは花植えが終わった後も、花苗や花木の適正な管理をお願いします。

#### ○注意事項

県や国などの類似事業に重複申請することはできませんのでご注意ください。

～詐欺にご注意～

## 川場村特殊詐欺防止機能付き電話機等購入費補助金事業

総務課 財政係(代表☎52-2111 内線125)

**対象者** (次の全てに該当する者)

- 村内に住所を有する者
- 補助金を申請した日において満65歳以上の者のみで構成される世帯に属する者
- 村税の滞納がない者

**補助金の交付対象となる電話機等** (次の全てに該当するもの)

- 補助対象者が購入し、居住する住居に設置したもの
- 電話機又は電話機に容易に取り付けることが可能な外付け機器で、次のいずれかの機能を有するもの
  - ア 電話の着信時に、相手方に警告音声を発する機能を有し、かつ通話中にその内容を自動で録音する機能
  - イ 迷惑電話番号データベースに登録された情報等により、被害を引き起こす可能性のある電話番号を自動で判別して、着信を拒否又は警告表示する機能

**補助金の額**

電話機等の購入に要した費用の2分の1以内の額(上限5,000円)

**申請に必要なもの**

- 領収書その他の支払いをしたことを証する書類の写し
- 購入した電話機等の機能が確認できる書類(カタログ、取扱説明書等)の写し

☆補助金の交付対象となる電話機等は、補助対象者が属する世帯につき1台限りです。

## 川場村交通安全協力会「チャイルドシート購入費補助金交付事業」

総務課 財政係(代表☎52-2111 内線125)

**対象者**

- 川場村に住所を有する方
  - ※補助金の交付を受けることができる台数は、乳幼児1人につき1台とし、その申請回数は1回とする。

**補助金交付対象となるチャイルドシート**

- 国土交通省の認証マーク入りのもの

**補助金の額**

○チャイルドシート1台につき、その購入額(消費税を含む)に2分の1を乗じて得た額(その額に1,000円未満の端数があるときは当該端数を切り捨てた額)とし、5,000円を上限とする。

**申請場所**

- 総務課窓口

**申請時に必要なもの**

- 領収書(商品名、受領者名、金額、購入年月日及び購入店名の記載のあるもの)の写し
- 品質保証書の写し
- 振込先金融機関がわかるもの(金融機関名、支店名、口座番号)

## 川場村スズメバチの巣駆除費補助金

総務課 財政係(代表☎52-2111 内線125)

**補助対象者**

村内に住所を有する者で村税等に滞納がない者、かつ、スズメバチが営巣している土地若しくは建物を所有、管理又は賃借する者で駆除業者により、スズメバチの巣を駆除した者。

**補助金の額**

補助金の額は、駆除に要した費用の2分の1以内の額とし、1万円を限度とする。ただし、その額に100円未満の端数が生じたときは、その端数を切捨てた額とする。

補助金は、1件の駆除をした日が属する年度内において1回とする。

**申請に必要なもの**

- 1 駆除に要した費用の領収書
- 2 駆除前と駆除後の状況写真

## 防災行政無線個別受信機の貸与について

総務課 財政係  
(代表☎52-2111 内線125)

川場村では、防災行政無線の個別受信機を1世帯あたり1台無償貸与しております。

まだ、お住まいの住宅等へ設置されていない方や村内に転入された方で貸与を希望する方は役場総務課までお問い合わせください。

※電波の受信状況により住宅に外部アンテナを取り付ける必要がございます。

貸与品のため、無くしたり壊したりした場合は、損失額を負担頂く場合がございます。

## 希望に胸を膨らませ… ～入園・入学式～

4月1日(月)に、かわば森のこども園、8日(月)には、川場小・中学校で、それぞれ入園・入学式が行われました。こども園では、家族から離れての集団生活が始まります。1日でも早く慣れて元気いっぱいにご過ごしてくれることと思います。

小学校では、先月の卒園式より少し大きくなった16名が新たな生活に胸を躍らせながらランドセルを背負い小学校の門をくぐりました。名前を呼ばれると大きな声で返事ができました。

中学校の入学式では、制服姿で新しい環境への期待と不安が入り交じった面持ちの32名が、これから始まる新生活に向けて堂々とした立派な態度で式に臨んでいました。



## アルペンスキー・ジュニアオリンピック出場

川場村スポーツ少年団「ジュニアスキーレーシング」に所属する星野太郎くん(川場小6)が、3月23日～27日に信州菅平高原パインビークススキー場にて開催された「アルペンスキー・ジュニアオリンピック」・「全日本ジュニアスキー選手権大会」に群馬県代表として出場しました。

出発前に外山村長に出場を報告し激励を受けました。

(本村からのジュニアオリンピック出場は8年ぶり3人目の快挙となります。)



「住み慣れた家で安心して暮らせる村」

かわたんふれあい  
cafe

# あれ☕️それ だより

## 令和6年度川場村介護予防教室が4月から始まりました

村内在住65歳以上の方が、運動や交流を通して介護予防を行う教室、「ヘルスアップ教室」「元気アップ教室」「笑顔アップ教室」へ、元気に参加されました。「筋力アップ教室」は5月から開始されます。それぞれの教室合わせて59名の方が参加されます。健康寿命を延ばし、いつまでもイキイキと自分らしく生活ができるよう、頑張っていきます！



ヘルスアップ教室



笑顔アップ教室

## 第3回川場村生活支援体制整備事業の協議体及び意見交換会が開催されました

去る3月27日(水)、村民11名、委員・事務局13名、県のアドバイザー2名の総勢26名の参加のもと、免許返納後の移送と、今後取り組んで行けそうな事について意見交換が行われました。村の移送サービス需要の増加などについて地区ごとに意見交換をしました。今後も“年を重ねても住みやすい川場村をつくる”ため、皆さんと一緒に考えていきたいと思えます。



## サロンDe転倒予防教室が開催されました

今年度より村の介護予防事業として、地区サロンに理学療法士と保健師、看護師が出張して、フレイル（健康な状態から要介護状態へ移行する段階）チェックと転倒予防運動を行います。

4月10日(水)には門前サロンで、フレイルチェック、握力測定、脳トレを交えた転倒予防運動を行いました。

一年を通じ各サロンに出張し支援を行います。健康相談等も受け付けているため、ぜひご参加ください。



## 4月のかわたんふれあいカフェの様子

お茶を飲みながら楽しく交流された後、ボランティアさんによる絵本の朗読や折り紙を使った作品作りに、笑顔いっぱいのカフェとなりました。



### 今月の脳トレさぷり

問1 どの県の郷土料理でしょう 問2 □に入る漢字はなんでしょう

- ①かぶら寿司
- ②馬刺し
- ③ずんだ餅
- ④ひつまぶし
- ⑤鯉のたたき



	干	
青	□	書
	巻	

煮 2 割 首 咲 景 首 咲 彦 ⑦ 首 咲 彦 ⑧ 首 咲 彦 ⑨ 首 咲 彦 ⑩ 首 咲 彦 ⑪ 首 咲 彦 ⑫ 首 咲 彦

### かわたんふれあいカフェ

5月14日(火)

5月のかわたんふれあいカフェは、川場村食生活改善推進協議会のご協力のもと、栄養を考えたおいしいおやつを作っていただきます。楽しくお茶を飲みながらおしゃべりして、一緒にゲームや脳トレ体操をしましょう。

申し込みは不要です。多くの方の参加をお待ちしています。



「川場村むらの学習館」内の学習室にて学習したり資料を閲覧したりできます。積極的にご利用ください。

開館時間

月・火・土・日  
午前10時～午後6時  
水・木・金  
午前10時～午後9時

休館日

- ・ 祝日
- ・ 年末年始

※詳細は、「川場村むらの学習館」にお問合せください。  
代表番号 ☎52-3458

●休館日カレンダー●

5月

日	月	火	水	木	金	土
			1	2	③	④
⑤	⑥	7	8	9	10	11
12	13	14	15	16	17	18
19	20	21	22	23	24	25
26	27	28	29	30	31	

○印がお休みです



交流ホールのお知らせ

交流ホールは地域振興を図ることを目的として一般の方が使用することができます。使用料は、公共又は地域振興上必要と認められた場合は、減額又は免除することも可能です。

開館時間

平日  
午前9時～午後9時

休館日

- ・ 土日祝
- ・ 年末年始

使用料（1時間あたり）

平日	午前9時～午後6時	2,500円
	午後6時～午後9時	4,000円
冷房		2,500円
暖房		3,500円



地域おこし協力隊

梅田

こんにちは！

4月より地域おこし協力隊の活動も2年目を迎えた梅田です！

まず、3月23日にkawaba BASEで開催された「地域おこし協力隊 活動報告会」では、多くの方々にお越しいただきました。誠にありがとうございました。

今までなかなかお会いできなかった方々ともお話しさせていただき、私たちの活動について知っていただく非常に貴重な機会でした。

無事に2年目を迎えましたので、昨年の経験と反省を活かしながら今年も精一杯取り組んでまいります！

今年もスカイビュートレイルと観光協会で活動させていただきますが、加えて村内の行事にも参加していきたいと思っております！

先日は吉祥寺で開催されたマルシェにお手伝いに行ってきました！昨年から始まった企画で村内外からお客様がいらっやいます！次回以降もお手伝いする予定ですので、ぜひ皆さんも足をお運びください！

最近、kawaba BASEや吉祥寺さん、関工務所さんなど川場村内でもマルシェが活発に行われています。観光協会としても何かイベントを実施していきたいと思っておりますので、ぜひこれからもよろしくお願いたします！



渡部

ゴールデンウィーク何かしたいな～と思うけど人混みや渋滞を想像し、結局どこにも行かない事が予想できてしまう渡部です。皆さんはゴールデンウィーク何をしますか？

さて、渡部がミッションの一部として活動している「かわば森と未来協議会」が最近サイクリングガイドに力を入れているのはご存じでしょうか？自転車で乗って神社やふれあい橋に固まっている集団が居たら、その中に渡部も居た可能性は高いですね（笑）

どうして、サイクリングガイドに力を入れ始めたかを説明すると、2022年秋から森林空間利用を進めるために資源調査等を行ってきました。そこで判明した森の実態は予想以上にヤマビルが多く、特に春先や秋にかけての森で森林浴などの活動はできないとことでした.....現状を変えていくには伐採や落ち葉を掃くなど森の整備が必要ですが、それと並行して里山空間を活かしたサイクリングガイドを行い、里山から森へアプローチをすることにしました！川場村の田園風景などの里山空間を楽しんでいただき、森の現状や課題なども感じていただくようなプログラムを作成中です！

サイクリングガイドを行うことで、人を森へ誘導し、関係人口を増やし一緒に森林の整備などを行うことができればいいなと思っています。応援よろしくお願いたします！



## 川場村への移住促進を図るため、移住特設サイト「カワバックかわば」を公開しました

以下のコンテンツ等を掲載しております。

- ・村内事業者へのインタビュー（川場ビジネスポートレート）
- ・移住者へのインタビュー（川場ストーリーズ）
- ・暮らしにまつわる情報（川場ライフサポート）
- ・「川場学園」開校 教育長インタビュー



多くの方に川場村に移り住んでいただけるよう、随時、移住に関する情報を掲載していきます。家族、知人へのご周知にご協力ください。よろしくお願いいたします。

## こども里山自然学校・川場まるごと滞在記（夏の教室）

さあ～みんな集まれ～！！

森で遊び、川で泳ぎ、満天の星空を眺める。少しでも日常から離れて過ごす特別な時間。

そんな体験を世田谷区のこどもたちと一緒に楽しみませんか？

ほんの少しの勇気と遊び心をリュックに詰め込んで！！

たくさんの方々と楽しい思い出をみんなでつくりましょう！！

### ◆2024年こども里山自然学校（夏の教室）募集要項◆

実施日：8月5日(月)～8日(木) 3泊4日  
 対象：川場村・世田谷区の小学校5・6年生  
 定員：50名（応募多数の場合は抽選となります）  
 参加費：19,070円…3泊9食（初日夕食～最終日昼食）・プログラム参加費含む

### ◆2024年川場まるごと滞在記（夏の教室）募集要項◆

実施日：8月5日(月)～8日(木) 3泊4日  
 対象：川場村・世田谷区の中・高校生  
 定員：16名（応募多数の場合は抽選となります）  
 参加費：22,660円…3泊9食（初日夕食～最終日昼食）・プログラム参加費含む

### 申込方法

こども里山自然学校（夏の教室）もしくは、川場まるごと滞在記参加希望と明記し①参加者氏名（ふりがな）②住所③電話番号④学年⑤性別⑥年齢を記載の上、5月31日までに以下の事務局まで、はがき又はFAXにてお申し込みください

### 問合せ先

〒378-0101 利根郡川場村谷地1320 世田谷区民健康村  
 ☎52-3311 FAX52-3313  
 URL <https://www.furusatokousha.co.jp/>



## 令和6年度2回

## 「個人向け普通救命講習会」参加者募集

利根沼田広域消防本部の「個人向け普通救命講習会」を受講し、心肺蘇生法とAED（自動体外式除細動器）の使用法を身に付けましょう。

※費用は無料で、受講者には講習修了証が交付されます。

**開催日時** 令和6年6月23日(日)

午前9時から12時まで（8時30分から受付開始）

**開催場所** 利根沼田広域北消防署（みなかみ町湯原1681番地1）

**定員** 10人

**申込方法** 消防署へ電話でお申し込みください。

**申込期間**（第2回個人向け普通救命講習会）

5月22日(水)から開催日前日までとし、定員になりしだい締め切りますので、お早めに申し込みください。

**問い合わせ**

詳しいことは中央消防署（☎24-1734）にご連絡ください。

## 司法書士による無料相続登記相談会 ～県内一周ぐるっとキャラバン～

司法書士が相続登記に関する事項について、無料で相談に応じます。

**日時** 5月13日(月)

午後1時～午後4時

**場所** 川場村役場

2階 202、203会議室

**申込** 当日直接会場へ

（受付は先着順。お待ちいただくこともあります。）

**相談時間** 1組30分程度

**問合せ** 群馬司法書士会

（☎027-224-7763）



## 納税は口座振替が便利です。

令和6年度の村税などの納税通知書と納付書を以下の時期に送付します。

- 5月：固定資産税、軽自動車税（種別割）
- 6月：村民税・県民税
- 7月：国民健康保険税

口座振替をしたい方、振替口座を変更したい方は、**振替を開始する納期月の前月末まで**にお申込みください。申込書は役場窓口と取り扱い金融機関の窓口にあります。振替をしたい口座の通帳、通帳の届出印、納税通知書を持って金融機関で手続きをしてください。

一度申し込むと翌年度以降も継続されます。

### 【振替取扱金融機関】

群馬銀行、東和銀行、利根郡信用金庫、北群馬信用金庫、利根沼田農業協同組合、ぐんまみらい信用組合、ゆうちょ銀行

再振替は行っていません。残高不足などで振替できなかった場合は、納付書で納付してください。

※相続等で納税義務者が変わった場合は、再度手続きが必要な場合があります。

## 犬や猫を正しく飼いましょう

飼い主のモラルの低下から、犬や猫の飼い方に関する苦情が多く寄せられています。

ルールとマナーを守り、周りに迷惑を掛けないように愛情を持って飼いましょう。

### ＜犬を放し飼いにしない＞

犬は繋ぐか檻の中や室内で飼いましょう。散歩にはリード（引き綱）を必ず付けましょう。

### ＜散歩のマナーを守り、環境美化に努めましょう＞

散歩には袋やシャベルを携帯し、「ふん」は必ず持ち帰り、おしっこをした場所には水を掛けて薄めましょう。

### ＜鳴き声・悪臭にご用心＞

鳴き声などで近所に迷惑を掛けないように適度な運動をさせ、無駄に吠えないようにしつけましょう。

飼っている場所も清潔にしましょう。

### ＜犬や猫を捨てないで＞

十分考えてから飼い、子犬や子猫が生まれても育てられないと分かっているときは飼い主の責任で去勢や不妊手術を受けさせましょう。

動物を捨てたり、虐待などした場合は「動物の愛護及び管理に関する法律」により処罰されます。

### ＜近隣の犬や猫の相談＞

犬や猫に関する相談は、群馬県動物愛護センター（☎0270-75-1718）までお問い合わせください。

## 毎週水曜日の延長窓口を 継続して行います

令和5年11月6日から令和6年3月末まで、役場庁舎の開庁に合わせて試験的に毎週水曜日を午前8時30分～午後7時まで開庁しておりましたが、令和6年度以降も継続して毎週水曜日に限り、窓口業務の延長を継続して行います。

## 短歌

山峡のここを適地と育ちし昔  
備中こんにやく作りし昔  
春を呼ぶ雪割草は残雪と  
庭石のかげにひそと咲きをり  
井上 許子  
土寄せも除草も要らぬじやがいもの  
マルチ栽培試してみむか  
星野 敏子  
久に会ふ友らと笑みて語らふは  
過去現在の豊かな話題  
新木 節子  
芝桜と見紛ふほどの仏の座  
傾りを占めて日射しに映ゆる  
瀧田 茂子  
縄を縋ひ筵を織りて俵編む  
遠き昭和の冬の日の父母  
保坂 スミ

場所：下記は全て保健センター 問合せ：健康福祉課 健康保険係（直通番号☎25-5074）

## 5月健康ガイド



### 2歳児歯科検診

5月7日(火) 12時10分～12時30分受付  
対象 令和4年1月～4月生まれ

### 3歳児健康診査

5月7日(火) 12時30分～12時50分受付  
対象 令和3年1月～4月生まれ

### 子育てサロン

5月9日(木) 10時～12時  
対象 0歳～就学前の子供と保護者

### りんご広場

5月21日(火) 9時30分～11時30分  
対象 乳幼児と保護者  
予約 開催日の前日までに、電話等でご連絡ください。

### おはなし教室

5月21日(火) 9時45分～10時15分受付  
対象 令和5年7月～10月生まれ  
内容 生え始めの歯のお話とブックスタート

### 5月の主な行事予定

10日(金) 農業委員会総会

28日(火) 区長定例会

### 今月が納期です

固定資産税 第1期

軽自動車税

学童クラブ保育料 (4月分)

納付期限 5月31日(金)



忘れずに納付しましょう。村税の納付について  
口座振替の方は残高の確認をお願いします。  
期限までに納付しないときは、延滞金を徴収します。  
※延滞金額は納期限の翌日から納付の日までの日数に  
応じ、年8.7%（納期限の翌日から1ヶ月を経過する日  
までの期間においては年2.4%）の割合で計算した額。

### 表紙の写真

4月17日(水)、川場小学校で行われた「交通安全教室」。

2年生が1年生の手を引き、安全に歩道を歩きました。横断歩道を渡る際にはしっかりと手を高く上げて、左右の安全確認をしてから渡ることができました。



### 編集後記

新しい年度になり、1ヶ月が過ぎました。ほとんどの方が多少なりとも生活環境に変化があったかと思いますが、少し落ち着いてきた頃ではないでしょうか。

厳しい寒さから、少しずつ心地の良い暖かな日が増えてきました。休みの日には、お出かけをしたり、体を動かしたり、気分転換になって良いかもしれませんね。

### 人口と世帯

○世帯数/1,121世帯(-6)  
○人 □/3,035人 (-16)  
令和6年3月末  
現在 ○男 /1,449人 (-6)  
○女 /1,586人 (-10)

### お詫びと訂正

川場村文化協会だより第28号に掲載いたしました門前春駒保存会の活動状況の代表者氏名について、明田浩さんとすべきところを前任者である桑原謙一さんの氏名を記載してしまいました。お詫び申し上げますとともに訂正させていただきます。

教育委員会事務局

## わがやのアイ♡ド♡ル



るの  
栞原 瑠乃 ちゃん  
令和3年8月29日生/門前

こんにちは、瑠乃です☆みんなから一ちゃんって呼ばれているよ！  
こども園のお友達と先生がとっても大好きで毎日楽しく通っているよ！  
歌うこと・食べること・身体を動かすことも大好きなんだあ♡どこへ行く時とっても大事なミツフィーのぬいぐるみと一緒にだよ！見かけたら声をかけてね☆

はじめまして、楓です！かえちゃんって呼んでほしいな！

お歌とおままごとが大好き！大切なぬいぐるみさん達といつも一緒に遊んでいるんだよ！お休みの日は、よく公園に行くんだ！ブランコ、とっても楽しいよ！みんなと一緒に遊びたいな♡

仲良くしてね！



かえで  
横坂 楓 ちゃん  
令和3年9月3日生/萩室

## こども園のおともだち

そら組のお友達を紹介していくよ！

戸外あそび  
大スキ！  
体を動かして  
あそんでいます！



よしざわ  
うた ちゃん



こばやし さつき ちゃん



ほりえ にき ちゃん

## 戸籍の窓口 3月1日~3月31日

### うぶごえ 1件

氏名	保護者	地区
栞原 令	潤	門前



※掲載を希望する方は、届出の際に申し出てください。

### おくやみ 6件

氏名	年齢	地区
関 弘明	57歳	萩室
栞原 義幸	64歳	門前
春原 邦弘	54歳	生品
吉野 いう	99歳	谷地
宮内 健輔	86歳	萩室
小林 きく	95歳	立岩