

川場村の給与・定員管理等について

1 総括

(1) 人件費の状況（普通会計決算）

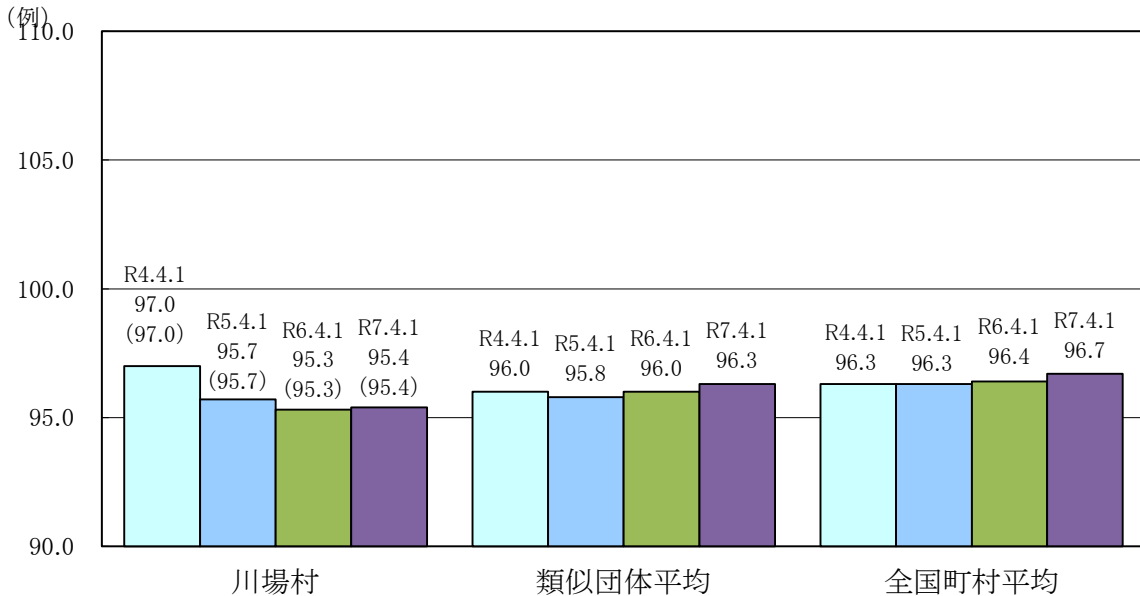
区分	住民基本台帳人口 (令和7年1月1日)	歳出額 A	実質収支	人件費 B	人件費率 B/A	(参考) 令和5年度の人件費率
	人	千円	千円	千円	%	%
6年度	2,973	3,900,856	330,751	490,431	12.6	9.0

(2) 職員給与費の状況（普通会計決算）

区分	職員数 A	給与				計 B	(参考)一人当たり 給与費 B/A	(参考)類似団体平均 一人当たり給与費
		給料	職員手当	期末・勤勉手当				
	人	千円	千円	千円	千円		千円	千円
6年度	46	165,798	26,528	67,020	259,346		5,638	5,732

- (注) 1 職員手当には退職手当を含まない。
 2 職員数については、令和6年4月1日現在の人数である。また、任期付短時間勤務職員、暫定再任用職員（短時間勤務）、定年前再任用短時間勤務職員及び会計年度任用職員を含まない。
 3 給与費については、任期付短時間勤務職員、暫定再任用職員（短時間勤務）及び定年前再任用短時間勤務職員の給与費が含まれているが、会計年度任用職員の給与費は含まれていない。

(3) ラスパイレス指数の状況



- (注) 1 ラスパイレス指数とは、全地方公共団体の一般行政職の給料月額を同一の基準で比較するため、国の職員数（構成）を用いて、学歴や経験年数の差による影響を補正し、国の行政職俸給表（一）適用職員の俸給月額を100として計算した指数。
 2 () 書きの数値は、地域手当補正後ラスパイレス指数を指す。地域手当補正後ラスパイレス指数とは、地域手当を加味した地域における国家公務員と地方公務員の給与水準を比較するため、地域手当の支給率を用いて補正したラスパイレス指数。
 (補正前のラスパイレス指数 × (1 + 当該団体の地域手当支給率) / (1 + 国の指定基準に基づく地域手当支給率) により算出。)
 3 類似団体平均とは、人口規模、産業構造が類似している団体のラスパイレス指数を単純平均したものである。
 4 ラスパイレス指数(地域手当補正後ラスパイレス指数を含む)の算出に当たっては、60歳に達した日後の最初の4月1日以後に支給される給料月額について、本来の給料月額の7割水準に設定される職員を除いている。

※ 令和7年4月1日のラスパイレス指数が、①3年連続で上昇している場合、②100を超えている場合について、その理由（給与制度又はその運用を踏まえ記載すること）

(4) 給与改定の状況

人事委員会を設置していないため記載省略

(5) 社会と公務の変化に応じた給与制度の整備（給与制度のアップデート）の実施状況について

【概要】
 国家公務員給与においては、行政職俸給表(一)において3級から7級までの初号近辺の号俸をカットし、これらの級の初号の俸給月額の上昇を行うとともに、8級から10級の隣接する級間での俸給月額の重なりを解消等を行っている。その他、各種手当について見直しを行っている。

① 給料表の見直し

[実施] 未実施

実施内容（実施（実施予定）時期、具体的な実施内容（未実施の場合には、その理由））

（給料表の改定実施時期）
 令和7年4月1日
 （内容）
 一般行政職の給料表について、国の見直し内容を踏まえ、3級から6級までの初号近辺の号給をカットし、これらの級の初号の給料月額の上昇を実施。（国の8級以上に相当する級がないため、隣接する級間での給料月額の重なりを解消は実施していない。）

② 地域手当の見直し

実施内容（国基準における場合の支給割合及び当該団体の支給割合）

（支給割合）
 川場村は支給地域でないため、国基準と同様に支給していない。
 （実施時期）
 支給地域に対する見直しは令和7年4月1日より実施。段階的に支給割合を引き上げることとし、令和7年4月1日時点は3%、令和8年4月1日は4%を支給（群馬県前橋市）。

③ その他の見直し内容

扶養手当、通勤手当及び管理職員特別勤務手当について、国と同様に見直しを実施。（令和7年4月1日実施）

(6) 特記事項

2 職員の平均給与月額、初任給等の状況

(1) 職員の平均年齢、平均給料月額及び平均給与月額の状況（令和7年4月1日現在）

① 一般行政職

区分	平均年齢	平均給料月額	平均給与月額	平均給与月額 (国比較ベース)
川場村	42.3 歳	320,600 円	358,816 円	357,015 円
群馬県	42.4 歳	334,300 円	411,885 円	366,691 円
国	41.9 歳	332,237 円	—	414,480 円
類似団体	41.3 歳	312,088 円	356,051 円	342,249 円

② 技能労務職

区分	公務員					民間			参考 A/B
	平均年齢	職員数	平均給料月額	平均給与月額 (A)	平均給与月額 (国比較ベース)	対応する民間 の類似職種	平均年齢	平均給与月額 (B)	
川場村	- 歳	0 人	- 円	- 円	- 円	-	-	-	-
群馬県	55.9 歳	49 人	356,500 円	387,176 円	375,610 円	-	-	-	-
国	51.3 歳	1,703 人	294,567 円	-	337,907 円	-	-	-	-
類似団体	49.3 歳	1 人	293,189 円	324,478 円	310,165 円	-	-	-	-

※技能労務職の職種と民間の職種等の比較にあたり、年齢、業務内容、雇用形態等の点において完全に一致しているものではない。

(2) 職員の初任給の状況（令和7年4月1日現在）

区分	川場村	群馬県	国	
一般行政職	大学卒	213,600 円	224,300 円	220,000 円
	高校卒	188,000 円	192,900 円	188,000 円

(3) 職員の経験年数別・学歴別平均給料月額の状況（令和7年4月1日現在）

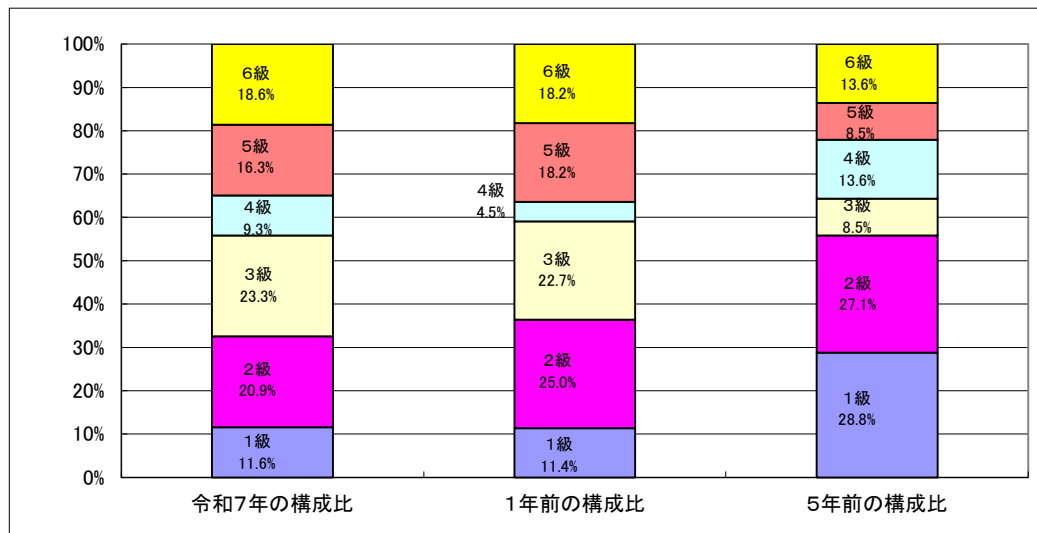
区分	経験年数10年	経験年数20年	経験年数25年	経験年数30年	
一般行政職	大学卒	263,100 円	328,533 円	384,900 円	359,700 円
	高校卒	254,650 円	302,600 円	355,700 円	384,900 円

3 一般行政職の級別職員数等の状況

(1) 一般行政職の級別職員数及び給料表の状況（令和7年4月1日現在）

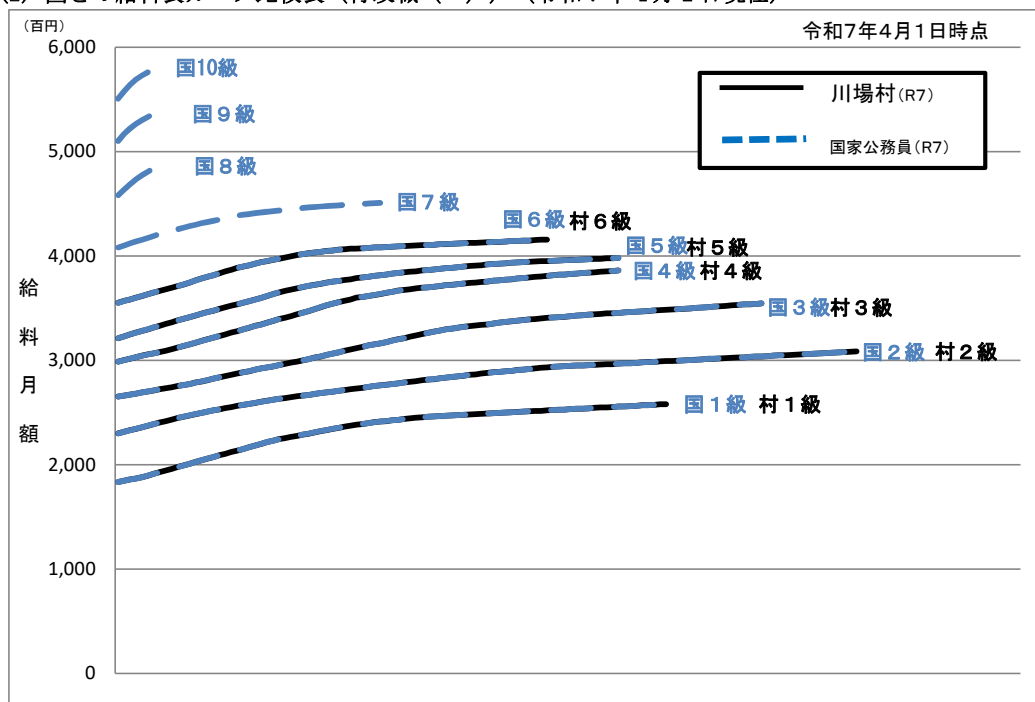
区分	標準的な職務内容	職員数	構成比	1号給の給料月額	最高号給の給料月額
6級	重要な業務を行う職務	8人	18.6%	355,200円	415,700円
5級	特に困難な業務を行う職務	7人	16.3%	321,300円	398,200円
4級	困難な業務を行う職務	4人	9.3%	298,800円	386,100円
3級	高度な知識又は経験を有し相当困難な業務を行う職務	10人	23.3%	265,300円	354,700円
2級	相当な知識又は経験を必要とする業務を行う職務	9人	20.9%	230,000円	308,500円
1級	定型的な業務を行う職務	5人	11.6%	183,500円	258,100円

- (注) 1 川場村の給与条例に基づく給料表の級区分による職員数である。
 2 標準的な職務内容とは、それぞれの級に該当する代表的な職務である。



(注) 平成21年に8級制から6級制に変更している。（旧給料表の1級及び2級並びに4級及び5級をそれぞれ統合）

(2) 国との給料表カーブ比較表（行政職（一））（令和7年4月1日現在）



(3) 昇給への人事評価の活用状況（川場村）

令和7年度中における運用	管理職員		一般職員	
	昇給可能な区分	昇給実績がある区分	昇給可能な区分	昇給実績がある区分
イ 人事評価を活用している	○		○	
活用している昇給区分	昇給可能な区分	昇給実績がある区分	昇給可能な区分	昇給実績がある区分
上位、標準、下位の区分	○		○	
上位、標準の区分				
標準、下位の区分		○		○
標準の区分のみ（一律）				
ロ 人事評価を活用していない				
活用予定時期				

4 職員の手当の状況

(1) 期末手当・勤勉手当

川 場 村	群 馬 県	国
1人当たり平均支給額(令和6年度) 1,604 千円	1人当たり平均支給額(令和6年度) 1,697 千円	—
(令和6年度支給割合) 期末手当 勤勉手当 2.50 月分 2.10 月分 (1.40)月分 (1.00)月分 (支給割合が、国の支給割合又は都道府県の人事委員会が勧告した支給割合のいずれか大きい方の支給割合を上回っている場合、その理由)	(令和6年度支給割合) 期末手当 勤勉手当 2.50 月分 2.10 月分 (1.40)月分 (1.00)月分	(令和6年度支給割合) 期末手当 勤勉手当 2.50 月分 2.10 月分 (1.40)月分 (1.00)月分
(加算措置の状況) 職制上の段階、職務の級等による加算措置 ・役職加算5% ・管理職加算10%～15% (国を上回る加算措置となっている場合、その理由)	(加算措置の状況) 職制上の段階、職務の級等による加算措置 ・役職加算5%～20% ・管理監督者加算10%～25%	(加算措置の状況) 職制上の段階、職務の級等による加算措置 ・役職加算5%～20% ・管理職加算10%～25%

(注) ()内は、暫定再任用職員に係る支給割合である。

○勤勉手当への人事評価の活用状況（一般行政職）（川場村）

令和6年度中における運用	管理職	一般職員
イ 人事評価を活用している	○	○
活用している成績率	支給可能な成績率 支給実績がある成績率	支給可能な成績率 支給実績がある成績率
上位、標準、下位の成績率	○	○
上位、標準の成績率		
標準、下位の成績率		○
標準の成績率のみ（一律）	○	
ロ 人事評価を活用していない		
活用予定時期		

(2) 退職手当（令和7年4月1日現在）

川 場 村	国
(支給率) 自己都合 応募認定・定年	(支給率) 自己都合 応募認定・定年
勤続20年 19.6695 月分 24.586875 月分	勤続20年 19.6695 月分 24.586875 月分
勤続25年 28.0395 月分 33.27075 月分	勤続25年 28.0395 月分 33.27075 月分
勤続35年 39.7575 月分 47.709 月分	勤続35年 39.7575 月分 47.709 月分
最高限度 47.709 月分 47.709 月分	最高限度 47.709 月分 47.709 月分
調整率 83.7/100	調整率 83.7/100
(国を上回る割合としている場合、その理由)	
その他の加算措置 (退職時特別昇給 なし) (退職時特別昇給を設けている理由)	その他の加算措置
自己都合 応募認定・定年	—
1人当たり平均支給額 10,223 千円	

(注) 1 退職手当の1人当たり平均支給額は、令和4～6年度に退職（自己都合退職又は定年退職）した職員に支給された平均額である。
2 「応募認定・定年」のうち「定年」には、定年退職及び定年引上げ前の定年年齢に達した日以後その者の非違によることなく

(3) 地域手当（令和7年4月1日現在）

支給実績(令和6年度決算)		0 千円	
支給職員1人当たり平均支給年額(令和6年度決算)		0 円	
支給対象地域	支給率	支給対象職員数	国の制度(支給率)
東京都のうち特別区	20 %	0 人	20 %
群馬県のうち前橋市	3 %	0 人	3 %
支給割合が国の制度による支給割合を上回る場合、その理由			

(4) 特殊勤務手当 (令和7年4月1日現在)

支給実績(令和6年度決算)		0 千円		
支給職員1人当たり平均支給年額(令和6年度決算)		0 円		
職員全体に占める手当支給職員の割合(令和6年度)		0.0 %		
手当の種類(手当数)				
手当の名称	主な支給対象職員	主な支給対象業務	支給実績 (令和5年度決算)	左記職員に対する支給 単価
防疫等作業手当		発熱外来窓口業務	0 千円	日額1,000円

(5) 時間外勤務手当

支給実績(令和6年度決算)	3,518 千円
職員1人当たり平均支給年額(令和6年度決算)	103 千円
支給実績(令和5年度決算)	5,043 千円
職員1人当たり平均支給年額(令和5年度決算)	136 千円

(注) 職員1人当たり平均支給額を算出する際の職員数は、「支給実績(令和6年度決算)」と同じ年度の4月1日現在の総職員数(管理職員、教育職員等、制度上時間外勤務手当の支給対象とはならない職員を除く。)であり、短時間勤務職員を含む。

(6) 寒冷地手当 (令和7年4月1日現在)

支給実績(令和6年度決算)		3,272 千円	
支給職員1人当たり平均支給年額(令和6年度決算)		71,122 円	
支給対象地域	世帯主等の区分	支給額(月額)	
4級地 (群馬県川場村、沼田市)	扶養親族のある世帯主	19,800 円	
	その他世帯主	11,400 円	
	その他の職員	8,200 円	
国と異なる制度がある場合はその内容と、国の制度を上回る場合はその理由			

(7) その他の手当 (令和7年4月1日現在)

手当名	内容及び支給単価	国の制度との異同	国の制度と異なる内容	支給実績 (令和6年度決算)	支給職員1人当たり 平均支給年額 (令和6年度決算)
扶養手当	・子 10,000円 ・子以外 6,500円 ・特定期間の加算・・・1人につき月額5,000円	同		5,295 千円	203,635 円
住居手当	・借家、借間に居住し月額16,000円を超える場合、その額に応じて支給(限度額28,000円)	同		3,622 千円	241,461 円
通勤手当	・交通機関等利用者 定期券使用の区間について月額150,000円を限度に支給 ・自動車等の使用者 片道2km以上につき2,000円～38,700円	同		2,522 千円	70,047 円
管理職手当	・課長、局長 45,000円 ・参事 38,000円 ・補佐 31,000円	同		7,296 千円	456,000 円
休日勤務手当	-	-	-	- 千円	- 円
産業教育手当	-	-	-	- 千円	- 円

5 特別職の報酬等の状況（令和7年4月1日現在）

区 分		給 料 月 額 等		
給 料	市区町村長	620,000 円	(参考)類似団体における最高/最低額 846,800 円 / 528,000 円	
	副市町村長	520,000 円	677,700 円 / 481,000 円	
報 酬	議 長	260,000 円	400,000 円 / 203,000 円	
	副 議 長	200,000 円	314,000 円 / 130,000 円	
	議 員	180,000 円	290,000 円 / 109,000 円	
期 末 手 当	市区町村長	(令和6年度支給割合) 4.6 月分		
	副市町村長	(令和6年度支給割合) 4.6 月分		
退 職 手 当	市区町村長	(算定方式) 退職日給料月額×在職年数×520/100	(1期の手当額) 12,896,000円	(支給時期) 任期满了時
	副市町村長	退職日給料月額×在職年数×300/100	6,240,000円	任期满了時
	備 考			

(注) 1 給料及び報酬の()内は、減額措置を行う前の金額である。

2 退職手当の「1期の手当額」は、4月1日現在の給料月額及び支給率に基づき、1期（4年＝48月）勤めた場合における退職手当の見込額である。

6 職員数の状況

(1) 部門別職員数の状況と主な増減理由

(各年4月1日現在)

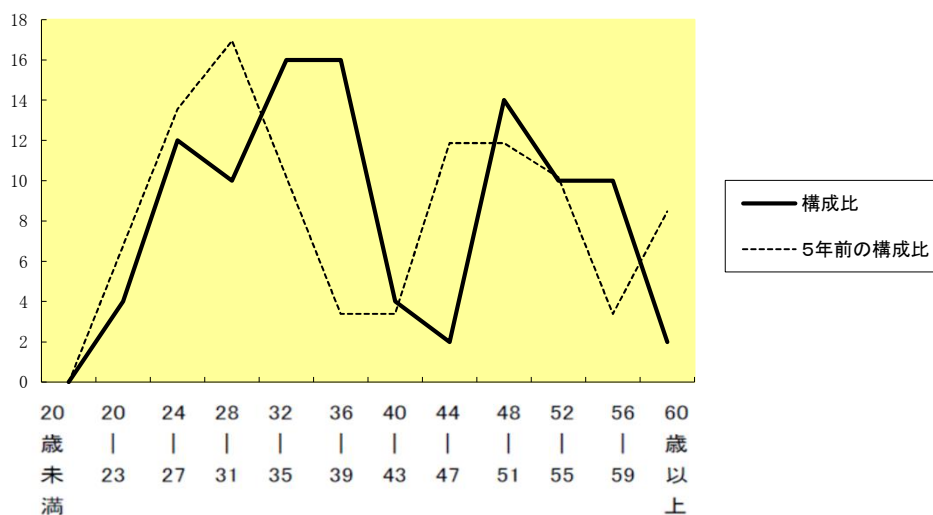
部 門	区 分	職 員 数		対前年 増減数	主な増減理由
		令和6年	令和7年		
普 通 会 計 部 門	議 務 企 画	1	1	0	職員の異動による
	総 務 税 務	15	13	-2	
	民 生 衛 生	3	3	0	
	土 地 改 良	5	4	-1	
	農 林 水 産	5	6	1	
	商 工 業	0	0	0	
	土 木	1	1	0	
	計	4	5	1	職員の異動による
	計	40	39	-1	<参考> 人口1万当たり職員数 131.18 人 (類似団体の人口1万当たりの職員数 207.64 人)
	教育部門	6	5	-1	職員の異動による
	消防部門	0	0	0	
	小 計	46	44	-2	<参考> 人口1万当たり職員数 148.00 人 (類似団体の人口1万当たりの職員数 244.85 人)
公 営 企 業 計 等 部	水 道	1	1	0	
	下 水 道	1	1	0	
	其 他	4	4	0	
	小 計	6	6	0	
	合 計	52	50	-2	<参考> 人口1万当たり職員数 168.18 人

(注) 1 職員数は一般職に属する職員数である。

2 []内は、条例定数の合計である。

(2) 年齢別職員構成の状況（令和7年4月1日現在）

(例) %



区分	20歳未満	20歳 23歳	24歳 27歳	28歳 31歳	32歳 35歳	36歳 39歳	40歳 43歳	44歳 47歳	48歳 51歳	52歳 55歳	56歳 59歳	60歳以上	計
職員数	0人	2人	6人	5人	8人	8人	2人	1人	7人	5人	5人	1人	50人

(3) 職員数の推移

(単位:人・%)

部門別 \ 年度	令和2年	令和3年	令和4年	令和5年	令和6年	令和7年	過去5年間の増減数(率)
一般行政	45	45	43	41	40	39	△6 (△13.3%)
教育	7	7	6	5	6	5	△2 (△28.6%)
消防	0	0	0	0	0	0	(%)
普通会計計	52	52	49	46	46	44	△8 (△15.4%)
公営企業等会計計	7	7	7	7	6	6	△1 (△14.3%)
総合計	59	59	56	53	52	50	△9 (△15.3%)

(注) 1 各年における定員管理調査において報告した部門別職員数。
 2 合併した団体にあつては、合併前の年については合併前の旧団体の合計職員数。

7 公営企業職員の状況

(1) 水道事業

① 職員給与費の状況

ア 決算

区 分	総費用 A	純損益又は実質 収支	職員給与費 B	総費用に占める 職員給与費比率 B/A	(参考) 令和5年度の総費用に 占める職員給与費比率
6年度	千円 81,425	千円 -8,511	千円 4,554	% 5.6	% 12.8

(注) 資本勘定支弁職員に係る職員給与費を含まない。

区 分	職員数 A	給 与 費				一人当たり 給与費 B/A	(参考)市町村平均 一人当たり給与費
		給 料	職員手当	期末・勤勉手当	計 B		
6年度	人 *	千円 *	千円 *	千円 *	千円 *	千円 *	千円 6,316

- (注) 1 職員手当には退職給与金を含まない。
 2 職員数については、令和7年3月31日現在の人数である。
 3 職員数及び給与費については、任期付短時間勤務職員、暫定再任用職員（短時間勤務）及び定年前再任用短時間勤務職員を含み、会計年度任用職員を含まない。
 4 対象となる職員数が3人以下であるため、個人情報保護の観点から給与費等の欄はすべて「アスタリスク（*）」としている。

イ 特記事項

② 職員の平均年齢、基本給及び平均月収額の状況（令和7年4月1日現在）

区 分	平均年齢	基本給	平均月収額
川場村	* 歳	* 円	* 円
団体平均	45.8 歳	345,838 円	524,813 円
事業者	- 歳	- 円	- 円

- (注) 1 平均月収額には、期末・勤勉手当等を含む。
 2 平均年齢の団体平均は、会計年度任用職員を含んで算出している。
 3 対象となる職員数が3人以下であるため、個人情報保護の観点から基本給等の欄はすべて「アスタリスク（*）」としている。

③ 職員の手当の状況

ア 期末手当・勤勉手当

川場村水道事業		川場村（一般行政職）	
1人当たり平均支給額(令和6年度)		1人当たり平均支給額(令和6年度)	
928 千円		1,604 千円	
(令和6年度支給割合)		(令和6年度支給割合)	
期末手当	勤勉手当	期末手当	勤勉手当
2.50 月分	2.10 月分	2.50 月分	2.10 月分
(1.40)月分	(1.00)月分	(1.40)月分	(1.00)月分
(加算措置の状況)		(加算措置の状況)	
職制上の段階、職務の級等による加算措置		職制上の段階、職務の級等による加算措置	
・役職加算5% ・管理職加算10%～15%		・役職加算5% ・管理職加算10%～15%	

(注) ()内は、暫定再任用職員に係る支給割合である。

イ 退職手当（令和7年4月1日現在）

川場村水道事業			川場村（一般行政職）		
(支給率)	自己都合	応募認定・定年	(支給率)	自己都合	応募認定・定年
勤続20年	19.6695 月分	24.586875 月分	勤続20年	19.6695 月分	24.586875 月分
勤続25年	28.0395 月分	33.27075 月分	勤続25年	28.0395 月分	33.27075 月分
勤続35年	39.7575 月分	47.709 月分	勤続35年	39.7575 月分	47.709 月分
最高限度	47.709 月分	47.709 月分	最高限度	47.709 月分	47.709 月分
その他の加算措置 (退職時特別昇給)			その他の加算措置 (退職時特別昇給)		
1人当たり平均支給額 0 千円			1人当たり平均支給額 10,223 千円		

(注) 1 退職手当の1人当たり平均支給額は、令和4～6年度に退職（自己都合退職又は定年退職）した職員に支給された平均額である。

2 「応募認定・定年」のうち「定年」には、定年退職及び定年引上げ前の定年年齢に達した日以後

ウ 地域手当（令和7年4月1日現在）

該当なし

エ 特殊勤務手当（令和7年4月1日現在）

該当なし

オ 時間外勤務手当

支給実績（令和6年度決算）	*	千円
職員1人当たり平均支給年額（令和6年度決算）	*	千円
支給実績（令和5年度決算）	*	千円
職員1人当たり平均支給年額（令和5年度決算）	*	千円

(注) 対象となる職員数が3人以下であるため、個人情報保護の観点から支給額等の欄はすべて「アスタリスク(*)」としている。

カ その他の手当（令和7年4月1日現在）

手当名	内容及び支給単価	一般行政職の制度との異同	一般行政職の制度と異なる内容	支給実績 (令和6年度決算)	支給職員1人当たり 平均支給年額 (令和6年度決算)
扶養手当	・子 10,000円 ・子以外 6,500円 ・特定期間の加算・・・1人につき月額5,000円	同		* 千円	* 円
住居手当	・借家、借間に居住し月額16,000円を超える場合、その額に応じて支給(限度額28,000円)	同		* 千円	* 円
通勤手当	・交通機関等利用者 定期券使用の区間について月額150,000円を限度に支給 ・自動車等の使用者 片道2km以上につき2,000円～38,700円	同		* 千円	* 円
管理職手当	・課長、局長 45,000円 ・参事 38,000円 ・補佐 31,000円	同		* 千円	* 円
休日勤務手当	-	-	-	- 千円	- 円

(注) 対象となる職員数が3人以下であるため、個人情報保護の観点から支給額等の欄はすべて「アスタリスク(*)」としている。

(2) 下水道事業

① 職員給与費の状況

ア 決算

区分	総費用 A	純損益又は実質 収支	職員給与費 B	総費用に占める 職員給与費比率 B/A	(参考) 令和5年度の総費用に 占める職員給与費比率
6年度	千円 161,011	千円 22,582	千円 -	% -	% 1.2

(注) 資本勘定支弁職員に係る職員給与費を含まない(資本勘定支弁職員に係る給与費: 3,829千円)。

区分	職員数 A	給与費				一人当たり 給与費 B/A	(参考)市町村平均 一人当たり給与費
		給料	職員手当	期末・勤勉手当	計 B		
6年度	人 *	千円 *	千円 *	千円 *	千円 *	千円 *	千円 6,187

- (注) 1 職員手当には退職給与金を含まない。
 2 職員数については、令和7年3月31日現在の人数である。
 3 職員数及び給与費については、任期付短時間勤務職員、暫定再任用職員(短時間勤務)及び定年前再任用短時間勤務職員を含み、会計年度任用職員を含まない。
 4 対象となる職員数が3人以下であるため、個人情報保護の観点から給与費等の欄はすべて「アスタリスク(*)」としている。

イ 特記事項

② 職員の平均年齢、基本給及び平均月収額の状況(令和7年4月1日現在)

区分	平均年齢	基本給	平均月収額
川場村	* 歳	* 円	* 円
団体平均	44.6 歳	342,377 円	516,175 円
事業者	- 歳	- 円	- 円

- (注) 1 平均月収額には、期末・勤勉手当等を含む。
 2 平均年齢の団体平均は、会計年度任用職員を含んで算出している。
 3 対象となる職員数が3人以下であるため、個人情報保護の観点から基本給等の欄はすべて「アスタリスク(*)」としている。

③ 職員の手当の状況

ア 期末手当・勤勉手当

川場村下水道事業		川場村(一般行政職)	
1人当たり平均支給額(令和6年度)		1人当たり平均支給額(令和6年度)	
987 千円		1,604 千円	
(令和6年度支給割合)		(令和6年度支給割合)	
期末手当	勤勉手当	期末手当	勤勉手当
2.50 月分	2.10 月分	2.50 月分	2.10 月分
(1.40)月分	(1.00)月分	(1.40)月分	(1.00)月分
(加算措置の状況)		(加算措置の状況)	
職制上の段階、職務の級等による加算措置		職制上の段階、職務の級等による加算措置	
・役職加算5% ・管理職加算10%~15%		・役職加算5% ・管理職加算10%~15%	

(注) ()内は、暫定再任用職員に係る支給割合である。

イ 退職手当（令和7年4月1日現在）

川場村下水道事業			川場村（一般行政職）		
(支給率)	自己都合	応募認定・定年	(支給率)	自己都合	応募認定・定年
勤続20年	19.6695 月分	24.586875 月分	勤続20年	19.6695 月分	24.586875 月分
勤続25年	28.0395 月分	33.27075 月分	勤続25年	28.0395 月分	33.27075 月分
勤続35年	39.7575 月分	47.709 月分	勤続35年	39.7575 月分	47.709 月分
最高限度	47.709 月分	47.709 月分	最高限度	47.709 月分	47.709 月分
その他の加算措置 (退職時特別昇給)			その他の加算措置 (退職時特別昇給)		
1人当たり平均支給額 0 千円			1人当たり平均支給額 10,223 千円		

(注) 1 退職手当の1人当たり平均支給額は、令和4～6年度に退職（自己都合退職又は定年退職）した職員に支給された平均額である。

2 「応募認定・定年」のうち「定年」には、定年退職及び定年引上げ前の定年年齢に達した日以後

ウ 地域手当（令和7年4月1日現在）

該当なし

エ 特殊勤務手当（令和7年4月1日現在）

該当なし

オ 時間外勤務手当

支給実績（令和6年度決算）	*	千円
職員1人当たり平均支給年額（令和6年度決算）	*	千円
支給実績（令和5年度決算）	*	千円
職員1人当たり平均支給年額（令和5年度決算）	*	千円

(注) 対象となる職員数が3人以下であるため、個人情報保護の観点から支給額等の欄はすべて「アスタリスク(*)」としている。

カ その他の手当（令和7年4月1日現在）

手当名	内容及び支給単価	一般行政職の制度との異同	一般行政職の制度と異なる内容	支給実績 (令和6年度決算)	支給職員1人当たり 平均支給年額 (令和6年度決算)
扶養手当	・子 10,000円 ・子以外 6,500円 ・特定期間の加算・・・1人につき月額5,000円	同		* 千円	* 円
住居手当	・借家、借間に居住し月額16,000円を超える場合、その額に応じて支給(限度額28,000円)	同		* 千円	* 円
通勤手当	・交通機関等利用者 定期券使用の区間について月額150,000円を限度に支給 ・自動車等の使用者 片道2km以上につき2,000円～38,700円	同		* 千円	* 円
管理職手当	・課長、局長 45,000円 ・参事 38,000円 ・補佐 31,000円	同		* 千円	* 円
休日勤務手当	-	-	-	- 千円	- 円

(注) 対象となる職員数が3人以下であるため、個人情報保護の観点から支給額等の欄はすべて「アスタリスク(*)」としている。