

広報かわば

2024

3

No. 582



CONTENTS

特集 地域おこし協力隊活動報告会のお知らせ	—	2
村の情報ページ	—	4
川場フォト通信	—	7
情報ひろば	—	10

川場村地域おこし協力隊からお知らせです！

地域おこし協力隊 活動報告会

in カワバフェス'24春



2024 **3 / 23** SAT / 13:15 ~

川場村役場新庁舎kawabaBASE内 201会議室

川場村地域おこし協力隊とは？

地域おこし協力隊は、都市地域から過疎地域等の条件不利地域に住民票を異動し、地域ブランドや地場産品の開発・販売・PR等の地域おこし支援や、農林水産業への従事、住民支援などの「地域協力活動」を行いながら、その地域への定住・定着を図る取組です。隊員は各自治体の委嘱を受け、任期はおおむね1年から3年です。令和4年度で6,447名の隊員が全国で活動していますが、地方への新たな人の流れを創出するため、総務省ではこの隊員数を令和8年度までに10,000人とする目標を掲げており、目標の達成に向けて地域おこし協力隊の取組を更に推進することとしています。隊員の約7割が20～30歳代、任期終了後約65%が同じ地域に定住しています。

—— 同時開催のカワバマルシェにも出店します！ ——

鹿革タグのガチャガチャ&ワークショップ (かわば森と未来協議会)



参加
隊員 ◆渡部 慎也
◆丸山 茜

川場村産の鹿革タグがランダムで1つ出てくるガチャガチャや、世界に1つだけのオリジナル鹿革タグ作りワークショップを出品予定。

ゴムかけチャレンジ&糸かけアート ワークショップ



参加
隊員 ◆鳥羽 雄
◆鳥羽 美奈

お好きな色の糸で自分だけの糸かけアート作品づくり。板には川場村産の間伐材を使用。群馬県産の絹糸もご用意しています★

報告会に参加する現役地域おこし協力隊&卒業したOBOGを紹介!!

□現役メンバー紹介



- ①名前：鳥羽 雄 (トバユウ) ②出身地：長野県ですが大阪から移住しました
- ③現在の活動内容：太郎農村交流施設運営管理
- ④協力隊としての活動任期：令和3年8月～令和6年3月
- ⑤報告会に向けて一言！：初めて開催する報告会でワクワクしております！協力隊全員で盛り上げますのでぜひお越しください☆



- ①名前：鳥羽 美奈 (トバミナ) ②出身地：奈良県橿原市
- ③現在の活動内容：太郎農村交流施設運営管理
- ④協力隊としての活動任期：令和3年8月～令和6年3月
- ⑤報告会に向けて一言！：協力隊としての任期も終わりを迎えます。任期中のことや今後のことなど報告いたします！



- ①名前：渡部 慎也 (ワタベ シンヤ) ②出身地：茨城県茨城町
- ③現在の活動内容：かわば森と未来協議会 (事務局)・ふるさと納税業務
- ④協力隊としての活動任期：令和4年7月～
- ⑤報告会に向けて一言！：どうして渡部が川場村の地域おこし協力隊になったのか、今何をして今後何をするのか話します！



- ①名前：梅田 裕大 (ウメダ ユウダイ) ②出身地：宮城県富谷市
- ③現在の活動内容：スカイビュートレイルの運営・観光協会
- ④協力隊としての活動任期：令和5年4月～
- ⑤報告会に向けて一言！：川場村に来てあっという間の1年でした！ぜひこの1年の活動内容を聞きに来てください！

□OBOGメンバー紹介



- ①名前：丸山 茜 (マルヤマ アカネ) ②出身地：東京都練馬区
- ③現在の活動内容：丸山デザインラボ (ロゴ・名刺・チラシなどのグラフィックデザイン) 一般社団法人WASAWASA (棚田管理・紅花栽培・農村体験受入など) かわば森と未来協議会 (事務・制作)
- ④協力隊としての活動任期：平成30年4月～令和3年3月
- ⑤報告会に向けて一言！：なぜ川場村に残りたかったのか、なぜ残ることができたのかをお話しできたらと思います。



- ①名前：チョッキ GT5000 ②出身地：神奈川県
- ③現在の活動内容：箒作ったり、たまにお笑いしてます
- ④協力隊としての活動任期：令和2年10月～令和5年3月
- ⑤報告会に向けて一言！：謎のグリーン男から何かやっているグリーン男に昇格出来るように、放棄せず報告します！

☆是非！お越しください！ みんなで待ってます！☆

川場村に帰ってきてほしいので、 移住促進イベントを開催します

むらづくり振興課(直通番号☎25-5071)

日時 3月23日(土) 午前10時～午後3時
場所 川場村役場新庁舎 kawaba BASE

内容

①川場村内の求人企業PRコーナー、土地建物なんでも相談会

ここでしか聞けないリアルな情報をなんでも相談。
川場村での「住む」「働く」「暮らす」を実現してください。
※川場村民の相談も大歓迎です。

②川場の特産品市&利根沼田マルシェ

川場村の自慢の特産品が集まる特産品市や利根沼田エリアを中心とした個性豊かなマルシェやキッチンカーが大集合します。

③小中一貫の義務教育学校説明会

川場学園が目指す教育理念やカリキュラムなど独自の教育方針や「川場学」について、教育長が分かりやすく説明します。



その他、地域おこし協力隊活動報告会、e-スポーツ大会、大人気YouTuberの演奏会、絵本読み聞かせコーナー、青空ヨガ教室など楽しいイベントが盛りだくさん。

大勢の皆様のご来場をお待ちしております。



←移住促進イベントの詳細はこちら

役場旧庁舎の物品を 処分いたします!

総務課(代表番号☎52-2111)

役場旧庁舎で使用していた、机・椅子・ロッカー等を希望世帯にお譲りします。

日時 : 3月23日(土)

譲渡会 午前9時～正午

詳しくは、回覧にてお知らせいたします。

自動車の登録手続きはお済みですか？

自動車税（種別割）は、毎年4月1日現在、車検証に記載されている所有者（割賦販売の場合は使用者）の方に課税されます。

次のような場合は、令和6年3月29日(金)までに運輸支局で必ず手続きを行ってください。

- 自動車を下取りに出したり、他の人に譲渡したりした場合【移転登録】
- 自動車を使用しなくなった場合【抹消登録】
- 住所、氏名に変更があった場合【変更登録】

運輸支局での手続きがされないと、既に使用していない自動車の税金を納めることになったり、転居先に納税通知書が届かなかったりといったトラブルの原因となります。

また、手続きを販売業者等に依頼した場合は、必ず手続きが済んでいるかご確認ください。

■問合せ先

自動車税（種別割）について 群馬県自動車税事務所 ☎027-263-4343
自動車の登録について 関東運輸局群馬運輸支局 ☎050-5540-2021

軽自動車、原付、トラクター等の登録手続きについて

軽自動車税（種別割）についても、自動車税同様4月1日現在の所有者に課税されます。

登録内容に変更がある場合や廃車する場合は、令和6年3月29日(金)までに手続きを行ってください。

【手続きの場所】

- ・三輪、四輪の軽自動車
⇒軽自動車検査協会群馬事務所 ☎050-3816-3109
- ・二輪の軽自動車、二輪の小型自動車
⇒関東運輸局群馬運輸支局 ☎050-5540-2021
- ・原付、小型特殊自動車など「川場村」のナンバーが交付されているもの
⇒川場村役場住民課税務係 直通番号☎25-5073
※原付、小型特殊自動車等の手続きの詳細については川場村HPをご覧ください。

高等学校等通学定期券の購入費補助について

むらづくり振興課(直通番号☎25-5071)

川場村では、村に在住し高等学校等に通学する方に対し、バスの定期代金の補助を行っています。

令和6年度も高等学校等通学定期券の購入費補助を継続実施します。

令和6年4月1日以降使える定期券の購入費補助申請は、3月26日(火)から随時受け付けます。

(通学証明書または、学生証をお持ちでない方は、後日提出をお願いします。新1年生についても同様です。)

【補助対象】

- ・高等学校等：高等学校及び高等課程の専修、各種学校並びに職業に必要な技術を習得する学校
- ・補助の区間：学生の住所地の直近のバス停から沼田駅までの区間
- ・補助対象者：村内に住所を有し、川場循環バス利用の定期券を購入して通学する学生

【申請のながれ】

①役場にて申請をします。

- ・申請受付場所：役場 むらづくり振興課
- ・申請に必要なもの：有効な通学証明書または有効な写真付の学生証
- ・購入する定期の内容（バス利用区間、期間、往復・片道等）を予め決めておいてください。

②申請後、「通学定期運賃補助対象者証（有効期限：該当年度の3月31日）」が交付されます。

③「通学定期運賃補助対象者証」と有効な通学証明書または有効な学生証を持参のうえ、次の購入場所で定期券を購入してください。（半額で定期券が購入できます。）

定期券の購入場所

- 川場村観光協会（道の駅川場田園プラザ内）
- 関越交通株式会社 沼田営業所（沼田市榛名町4258-1）

【注意事項】

※定期券は利用開始日の（利用開始日を含めた）7日前から購入できます。

※購入場所にて「通学定期運賃補助対象者証」を提示しないと補助は受けられません。

農業委員会からのお知らせ

田園整備課内 農業委員会事務局(直通番号☎25-5072)

①担い手不足等により荒廃農地が増加する中、農業委員会では、荒廃農地解消に向けた取り組みとして、農家の皆さんから農地の貸借希望を受け付け、村内農地の有効利用を図っていきたく考えています。
つきましては、農地を貸したい方、借りたい方は、農業委員会事務局、または地区農業委員までご連絡ください。

②令和6年度の農作業基準料金が下記のとおり決定しました。

令和6年度農作業基準料金(税込)

作業中		単位	標準額(円)	適用
耕起	田	10a当たり	6,000	ロータリー及びサブソイラー
	畑			
	畑	//	8,000	プラウ
荒かき		//	6,000	乗用トラクター
代かき		//	6,000	乗用トラクター
田植え		//	10,000	植付けのみ
刈り取り		//	6,000	バインダー
		//	38,000	コンバイン(乾燥・籾すり含む)
籾すり		60kg当たり	800	
畦塗り(くろぬり)		m当たり	100	
労賃	農作業一般	1時間当たり	935~	



※本表は、あくまでも基準料金ですので、実際の作業受委託にあたっては、双方の合意により料金を設定してください。

- ③農地法の申請(転用・貸借・譲渡等)は毎月20日(休日の場合は、翌開庁日)から25日(休日の場合は、前開庁日)までの間、農業委員会事務局で受け付けます。
- ④令和6年度の農業振興地域整備計画の変更申請(農振除外)は3月1日(金)から29日(金)までの間、田園整備課で受け付けます。
- ⑤相続により農地を取得した場合、農業委員会へ届出が必要となります。登記が完了しましたら農業委員会まで届出をお願いします。
- ⑥農業委員会総会の議事録・農業委員会活動計画等の閲覧ができますので、希望する方は、農業委員会事務局までお越しください。

農地の賃借料の目安

改正農地法が平成21年12月より施行され、標準小作料制度が廃止されました。

これに代わるものとして、川場村の農地において、農業経営基盤強化促進法(農業委員会で認定された利用権設定)に基づき締結された賃貸借データの目安を公開します。

賃借料情報

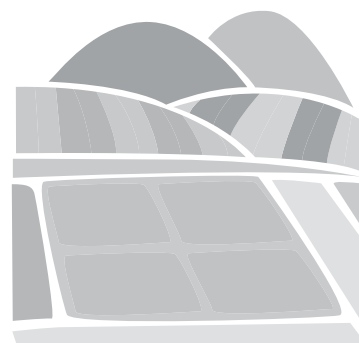
(10aあたり/年額)

農地の種類	目安	最高額	最低額
田	20,000円	43,000円	9,000円
畑	18,000円	40,000円	5,000円

※千円単位に処理しています。

※本データは、村内全域における賃借料の平均等で算出しているため、地形や条件等による賃借料の区分けはしていません。

実際の賃借料にあたっては、双方の合意により設定してください。



第36回川場村芸能祭

2月3日（土）、川場村文化会館ホールにおいて、川場村文化協会主催の芸能祭が開催されました。昨年までは規模を縮小しての開催でしたが、文化協会7団体の皆さんのステージ発表により、様々な演目が披露されました。

また、令和元年度以来、4年ぶりの川場小学校金管バンド「川場キッズ」の賛助出演があったり、弟子入り教室でフラダンスを習った川場中学校1年生がマウナ・ケアの皆さんと一緒に踊ったりするなど、会場を大いに盛り上げてくれました。来場した方々からの大きな拍手が、会場一杯に鳴り響いていました。

なお、同日行われた「川場村芸術文化功労者表彰」において、村の芸術文化の向上に貢献された信澤友紀子さん（手芸部）に賞状と記念品が贈呈されました。



千歳台小学校との交流事業

1月25日（木）、26日（金）に世田谷区の千歳台小学校5年生と川場小学校との交流会が行われました。

初日は、5年生が川場スキー場でスキー交流を行いました。猛吹雪の中でしたが、たくさんの保護者、地域ボランティアの方に講師になっていただき、午後まで元気に滑りました。

翌日は、川場小学校の体育館で「交流40周年お祝い会」を行いました。一緒に歌を歌ったり、音楽クラブの演奏にあわせて踊ったりして、交流を深めることができました。



百歳を祝い、慶祝状

2月15日に角田あい子さんが百歳の誕生日を迎えられました。あい子さんは大正13年生まれ。大正、昭和、平成、令和と激動の時代を力強く生きぬいて来られました。

2月16日（金）、外山村長、小菅議長、小林社会福祉協議会長がご自宅を訪問して、長寿を祝福し慶祝状とお祝いの品々を贈呈いたしました。

日常のご様子は、川場村デイサービスセンターに週5回通い、利用者の皆さんと一緒に体操やゲームを楽しみ、リハビリにも励まれているとのことです。

これからもお元気でお健やかに過ごしてください。



川場村いじめ防止子ども会議

2月15日（木）、むらの学習館において川場村いじめ防止子ども会議が開催されました。この会議は、小中学校の代表者がいじめを許さない環境をつくるために自分たちにできることを考え、話し合うことを通して、児童生徒のいじめ防止に向けた児童生徒の主体的な取組を推進することを目的としています。

小中学校のリーダーたちは、グループでの対話の中で考えを深め、新たな気づきを得ることができました。



「住み慣れた家で安心して暮らせる村」

かわたんふれあい
cafe

あれ☕️それ だより

子どもから
高齢者まで

みんなが集えるカフェ **かわたんふれあいカフェ**

かわたんふれあいカフェは、どなたでも参加できる出入り自由なカフェです。参加したことない方は、ぜひ一度気楽に参加してみてくださいね。

Q1 認知症の人のためだけの場所ですか？

認知症の方はもちろん、認知症でない方も、誰でも訪れることができます。

Q2 高齢者のクラブやサロンと同じじゃないの？

高齢者だけでなく、子どもや若い方なども参加できます。ときには、同じ悩みを持つ方とつながり、話せます。地域包括支援センターの職員（ケアマネや保健師・看護師等）が同席しておりますので、介護や医療などの専門的な相談もできます。

Q3 何をしているの？

喫茶店やカフェのようなつもりで、気軽にコーヒーを飲みながら話をしたり、講話を聴いたり、情報を得ることができます。川場村では、ゲームや脳トレスポーツ、音楽会をすることもあります。

Q4 申し込みは必要ですか？

基本的には不要です。送迎付きのカフェの回のみ、申し込みをお願いしています。

Q5 お金はかかりますか？

参加費はいただいております。

Q6 介護サービスや治療方針の不安についても話せますか？

もちろん大丈夫です。人には話せないことも秘密は守ります。

Q7 趣味の集いに利用してもいいんですか？

大歓迎です。趣味披露や、趣味仲間を増やしたいなどの場合も、ご相談ください。



次回開催日 3月11日(月) 9時半～11時半 @川場村保健センター
飲み物、お菓子ご用意しています♪

～2月のかわたんふれあいカフェ in川場社協の様子～

送迎付きのかわたんふれあいカフェが開催され、22名の方が参加してくれました。お笑い芸人のせきあっしさんをお招きし、今回も笑顔あふれるカフェとなりました。また、駐在所の入沢警部補も参加してくださり、ためになる防犯講習をしてくださいました。ありがとうございました。



今月の脳トレさぷり

問1 買い物暗算、やってみよう！

88円 + 152円 = ____円

165円 + 66円 = ____円

378円 + 190円 = ____円

問2 どこの都道府県の観光スポットでしょう。行ったことあるかな？

- ①白川郷
- ②道後温泉
- ③天橋立
- ④吉見百穴
- ⑤国営ひたち海浜公園



問1 ①240 ②231 ③568
問2 ①岐阜 ②愛媛 ③京都 ④埼玉 ⑤茨城



「川場村むらの学習館」内の学習室にて学習したり資料を閲覧したりできます。積極的にご利用ください。

開館時間

月・火・土・日
午前10時～午後6時
水・木・金
午前10時～午後9時

休館日

- ・ 祝日
- ・ 年末年始

※詳細は、「川場村むらの学習館」にお問合せください。
代表番号 ☎52-3458

●休館日カレンダー●

3月

日	月	火	水	木	金	土
					1	2
3	4	5	6	7	8	9
10	11	12	13	14	15	16
17	18	19	20	21	22	23
24	25	26	27	28	29	30
31						

○印がお休みです



交流ホールのお知らせ

交流ホールは地域振興を図ることを目的として一般の方が使用することができます。使用料は、公共又は地域振興上必要と認められた場合は、減額又は免除することも可能です。

開館時間

平日
午前9時～午後9時

休館日

- ・ 土日祝
- ・ 年末年始

使用料（1時間あたり）

平日	午前9時～午後6時	2,500円
	午後6時～午後9時	4,000円
冷房		2,500円
暖房		3,500円



地域おこし協力隊

鳥羽 (雄)

こんにちは！オススメ作家は伊坂幸太郎🎵ゲストハウス【ゆびとや】の鳥羽雄です☆年も明け少なめの雪に驚いている日々です。

さて、地域おこし協力隊は任期が3年間となっており、早いものでもう最終年度を迎えました。無事活動をしてこられたのも地域の皆様に支えていただいたおかげです。ありがとうございます。3月で卒隊させていただく運びとなり、太郎地区が好きすぎた僕たちはとうとう太郎地区に住居を構える事となりました☆現在水回りなど修復箇所を直していただいている所です。3月中には引っ越しをして新居での生活が出来るように進めていただいております。直せる部分は自分たちの手で進めていこうと思っており、急がず自分たちのペースで進めていけたらと思います。※お手伝いいただける方も随時募集中です笑

太郎地区へお越しの際にはぜひ遊びにおいでください♪

今後もお手伝いさせていただける事がありましたら全力で協力させていただきますのでお気軽にお声がけくださいね～

◎写真は雪が降った翌日のゆびとやです。

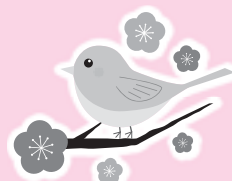


鳥羽 (美)

こんにちは。ゲストハウス【ゆびとや】の鳥羽美奈です。

川場村での3度目の冬を迎え、早いもので協力隊としての任期も今月で終了となります。あっという間の2年半、無事に卒隊の時を迎えられますのも、関わってくださった皆さまのお陰と感謝しております。

さて、今月23日(土)はいよいよ！協力隊の現役・OB OGが集結しての「地域おこし協力隊 活動報告会」を行います。初めての試みなので少しドキドキしていますが、協力隊員それぞれが、どんな場所でどんな活動をしているのか、卒隊後のOB OGの現在など、皆さまに知っていただける機会となっておりますのでお時間の合う方はぜひお越しください。私自身も活動報告含め、今後のことなどもご報告させていただきます。マルシェスペースでは、ゴムかけ体験や糸かけアートワークショップも開催予定です☆



令和6年度 自衛官募集案内

自衛隊群馬地方協力本部

募集種目	資格	受付期間 (締切日必着)	試験日	試験会場	合格発表
幹部候補生 大卒程度試験	22歳以上26歳未満の者 (20歳以上22歳未満の者は大卒(見込含)、修士課程修了者等(見込含)は28歳未満の者)	第1回 3月1日～4月12日 第2回 4月24日～6月13日 (飛行要員除く。)	第1回 1次: 4月20日・21日 (21日は飛行要員のみ) 第2回 1次: 6月22日	1次: 前橋市内 (予定)	第1回 1次: 5月17日 第2回 1次: 7月18日 (1次合格者に2次試験等の連絡があります。)

その他、院卒者・歯科・薬剤科卒者(見込含) 試験もあります。要問合せください。

一般曹候補生	18歳以上33歳未満の者 (細部お問合せください。)	3月1日～5月7日	1次: 5月17日～19日 *いずれか1日を指定されます。	前橋市内及び太田市内 (予定)	1次: 6月6日 (1次合格者に2次試験等の連絡があります。)
予備自衛官補 一般・技能	18歳以上52歳未満の者 (技能については18歳以上55歳未満 細部お問合せください。)	1月22日～4月11日	4月12日～13日間でWeb試験 4月14日 面接、身体検査	新町駐屯地 (予定)	5月29日
自衛官候補生	18歳以上33歳未満の者 (細部お問合せください。)	年間を通じて行っています	受付時又は自衛隊地方協力本部のHPにてお知らせします。	相馬原駐屯地 新町駐屯地	試験時にお知らせします。



沼田地域事務所 ☎0278-23-4111

自衛隊群馬地方協力本部 ☎027-221-4471



公式HP

令和6年度国税専門官採用試験について

概要 国税局や税務署において、税のスペシャリストとして働く国税専門官(国家公務員)を募集します。

受験資格

- 平成6年4月2日から平成15年4月1日生まれの者
- 平成15年4月2日以降生まれの者で次に掲げる者
 - 大学(短期大学を除く。以下同じ。)を卒業した者及び令和7年3月までに大学を卒業する見込みの者
 - 人事院が(1)に掲げる者と同等の資格があると認める者

試験区分 国税専門A(法文系)、国税専門B(理工・デジタル系)

申込方法等

- 次のアドレスへアクセスし、説明に従って入力
<https://www.jinji-shiken.go.jp/juken.html>



<人事院採用情報NAVI>

○受付期間
令和6年2月22日(木)午前9時～3月25日(月)
[受信有効]

試験日 第1次試験日 令和6年5月26日(日)
第2次試験日 令和6年6月24日(月)～7月5日(金)
のいずれか第1次試験合格通知書で指定する日時

試験地 第1次試験地 高崎市、さいたま市、新潟市、松本市ほか
第2次試験地 さいたま市ほか

問合せ先 関東信越国税局人事第二課試験係
☎048-600-3111 内線2097
午前8時30分から午後5時
(土・日曜日及び祝日等の休日は除く)

相続登記が義務化されます!
(令和6年4月1日からスタート)

所有者不明土地の発生を予防するため、4月1日から、相続人は不動産(土地・建物)を相続で取得したことを知った日から3年以内に相続登記を申請することが法律上の義務となります。

4月1日より前に相続した不動産で、相続登記がされていないものについては、令和9年3月31日までに相続登記を申請する必要があります。正当な理由がないのに相続登記をしない場合は、10万円以下の過料が科される可能性があります。相続登記義務化に関する詳細は法務省ホームページ(☎https://www.moj.go.jp/MINJI/minji05_00435.html)をご覧ください。

問合せ先 前橋地方法務局
(☎027-221-4466)
前橋地方法務局沼田支局
(☎0278-22-2518)



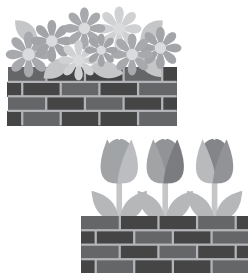
会員募集

花づくりを 楽しみませんか？

川場村ガーデニング愛好会 令和6年度新規会員募集！！

花や庭づくりのセンスアップ、花を介した交流、村内での花の植栽等の活動を通じて、「花があふれる美しいむら」を一緒につくっていきませんか？

- 募集期間** 3月29日(金)まで
申し込み方法 年会費1,000円を持参のうえ、下記事務局まで申し込みください。
問合せ先 〈事務局〉 田園整備課 農政係



3月は自殺予防月間です

ひとりで悩んでいませんか？

さまざまな悩みを抱えてお困りのとき、生きることが辛く感じられるとき、皆さんの周りには相談できるところがあります。

誰に相談していいかわからないとき、身近な人に相談できないときは、ひとりで悩まずに、ぜひ一度、相談してみてください。

もちろんプライバシーは守られますので、ご安心ください。

こころの健康相談統一ダイヤル

おこなおう まもろうよ こころ
専用電話 ☎0570-064-556

相談日 月曜日～金曜日
 (祝日および年末年始を除く)

時間 午前9時～午後10時



ごみ出しルール「6原則」

- ① **決められた分別方法で！！**
 - ・ごみの種類ごとに処理の方法が違います
 - ・品目ごとの分別方法を確認してから出しましょう
- ② **村指定ごみ袋で！！**
 - ・分別品目ごとに分類して指定ごみ袋で出しましょう
 - ・他市町村のごみ袋で出さないでください(他市町村のごみ袋は回収しません)
- ③ **収集日の当日に！！**
 - ・品目ごとに決められた収集日の当日に出しましょう
 - ・ごみの散乱などの防止のため前日や夜間には出さないでください
- ④ **朝8時まで！！**
 - ・収集作業を開始する時間は朝8時からです
 - ・ごみの量や交通事情により収集場所の順番が変わります
- ⑤ **村内で指定のごみステーションに！！**
 - ・村内で決められたごみステーションに出しましょう
 - ・ごみステーションは利用者などが管理しているため指定場所以外には出さないでください
- ⑥ **村補助金を活用して生ゴミの乾燥機やコンポストによる家庭排出ゴミの減量を！！**
 (住民課 住民係)

短歌

最下位の能登の選手の懸命な
 襷つなぎを映像は追う(新かた) 桑原 謙一
(都道府県駅伝)
 ご近所の雨戸を開ける朝の音
 今ではそれも記憶のなかに 新木 節子
 初午の庭木の下にはつこりと
 福寿草の黄が早春告ぐる 林 郁男
 ウオーキングの交差点での指差呼称
 身に付く仕草が今なほ生きる 戸部 信雄
 俯きて歩けど頬に刺さること
 武尊風は雪を連れくる 星野 敏子
 雪乗せし風ひとしきり吹き抜けて
 列車待つひとの髪を捲き上ぐ 今井恭三郎

場所：下記は全て保健センター 問合せ：健康福祉課 健康保険係(直通番号☎25-5074)

3月健康ガイド

2歳6ヶ月児歯科検診

3月5日(火) 12時10分～12時30分受付
対象 令和3年5月～8月生まれ

1歳6ヶ月児健康診査

3月5日(火) 12時30分～12時50分受付
対象 令和4年5月～8月生まれ

子育てサロン

3月7日(木) 10時～12時
対象 乳幼児と保護者

子育て教室

3月14日(木) 10時～11時30分
対象 幼児と保護者

やんちゃクラブ・母子健康相談

3月19日(火) 9時30分～12時
対象 乳幼児と保護者

*令和6年度の乳幼児健診等について

3月中に令和6年度版の川場村カレンダーが各戸に配付されます。
 カレンダー最終ページの「乳幼児健診等予定表」に対象児についても記載してあります。
 通知は母子保健推進員さんを通して配付されますが、事前にご確認の上、受診されますようお願いいたします。



3月の主な行事予定

6日(水)	3月議会定例会 (～13日(水))
8日(金)	農業委員会総会
9日(土)	村民文化講演会
10日(日)	「21世紀の森」雪まつり
13日(水)	中学校第77回卒業式
25日(月)	小学校第77回卒業式 区長定例会
26日(火)	小・中学校修了式
27日(水)	こども園卒園式

今月が納期です

国民健康保険税 第9期
上下水道使用料 第4期
学童クラブ保育料 (2月分)

納付期限 4月1日(月)



村税の納付について

忘れずに納付しましょう。
口座振替の方は残高の確認をお願いします。
期限までに納付しないときは、延滞金を徴収します。
※延滞金額は納期限の翌日から納付の日までの日数に応じ、年8.7% (納期限の翌日から1ヶ月を経過する日までの期間においては年2.4%) の割合で計算した額。

表紙の写真

2月10日(土)、富士山集落活性化協議会による冬の恒例行事「ふじやま冬の竹灯籠まつり」が行われました。今年も一面雪景色の中、竹灯籠がきれいに並べられ、幻想的に揺らぐろうそくの灯りが富士山の棚田を彩りました。



写真提供 富士山集落活性化協議会・かわば森と未来協議会学生サポーター

編集後記

令和6年の元旦に発生した、能登半島地方を震源とする最大震度7の地震から2ヶ月が経ちました。未だに震度3以上を観測する日もあり、復旧活動が難航しているというニュースを目にします。自然災害が頻発化している昨今、日頃からの備えとして何ができるのか改めて考えさせられます。

この震災により犠牲となられた方々に心からお悔み申し上げるとともに、被災地域の日も早い復旧・復興をお祈り申し上げます。 (●)

人口と世帯

令和6年1月末現在

- 世帯数/1,127世帯(-5)
- 人口/3,059人(-7)
- 男/1,459人(-6)
- 女/1,600人(-1)

わがやのアイ♡ド♡ル



ゆうと
宮内 悠翔 くん
令和3年4月17日生/天神

はじめまして、ゆうとだよ！
よく変顔をしてママを困らせているよ。車がだいすきで、いろいろな車のなまえが言えるよ！好きなたべものは焼きまんじゅう！週に一度は食べちゃうよ。お休みの日はよく公園に行くよ！

4月からこども園に通うから、たくさんおともだちができるといいな。みんななかよくしてね！

はじめまして、えのんだよ！

おままごとやお人形でよくあそんでるよ。うたったり、おどったりすることも大好きで、音楽がながれるといつもマイクを持っておどってるよ。最近はおしゃれをするのも好きで、お買い物にいったときにネックレスを買ってもらったんだ。ぼうしやくつも自分で選ぶと楽しいよ☆



えのん
小林 笑音 ちゃん
令和3年4月24日生/生品

こども園のおともだち

1年間、撮影にご協力いただきました。そら組の皆さん、ありがとうございました！



戸籍の窓口 1月1日～1月31日

うぶごえ 1件

氏名	保護者	地区
戸丸 心愛	太樹	門前

おくやみ 5件

氏名	年齢	地区
久保田 充	84歳	川場湯原
外山 ミツ子	94歳	谷地
星野 久雄	74歳	川場湯原
春原 留吉	92歳	生品
信澤 正吉	74歳	門前

※掲載を希望する方は、届出の際に申し出てください。